



MINSALUD



**TODOS POR UN
NUEVO PAÍS**

PAZ EQUIDAD EDUCACIÓN

Documento de Identificación de Intervenciones en promoción de la salud, gestión del riesgo en salud y procesos de gestión de la salud pública en el marco de los componentes de la salud ambiental

**Ministerio de Salud y Protección Social
Dirección de Promoción y Prevención
Subdirección de Salud Ambiental**

Bogotá, noviembre 2017

República de Colombia

MINISTERIO DE SALUD Y PROTECCIÓN SOCIAL

ALEJANDRO GAVIRIA URIBE
Ministro de Salud y Protección Social

LUIS FERNANDO CORREA SERNA
Viceministro de Salud Pública y Prestación de Servicios

GERARDO BURGOS BERNAL
Secretario General

ELKIN DE JESÚS OSORIO SALDARRIAGA
Director de Promoción y Prevención

Este documento fue elaborado por la Dirección de Promoción y Prevención con el apoyo, asesoría y aportes de los siguientes profesionales:

DIRECCIÓN DE PROMOCIÓN Y PREVENCIÓN

• Subdirección de Salud Ambiental

Sara Torres Muñoz
María Alejandra Cárdenas Pinilla
Jasblehidy Lizarazo
Jennifer Dueñas
Soraida Janeth Toro
Andrea Picón González
Laura Hoyos
Johanna Espinosa
Luis Alberto Carreño
Lina Guerrero
Gildardo Bermeo
Marcela Jiménez
Pilar González
Tania Tibaduiza
Martha Perdomo

Contenido

| | |
|---|----|
| | 1 |
| 1. Introducción | 4 |
| 2. Justificación..... | 5 |
| 3. Objetivos | 7 |
| 3.1. Objetivo general | 7 |
| 3.2. Objetivos específicos | 8 |
| 4. Intervenciones en los entornos para la promoción de la salud y los procesos de la gestión de la salud pública, y la gestión integral del riesgo | 8 |
| 4.1. Intervenciones en los entornos para la Promoción de la Salud | 10 |
| 4.1.1. Intervenciones Colectivas | 14 |
| 4.1.1.1. Caracterización Social y Ambiental | 15 |
| 4.1.1.2. Canalización | 15 |
| 4.1.1.3. Intervenciones en los entornos | 16 |
| a. Intervenciones en el Entorno Hogar | 16 |
| b. Intervenciones en el Entorno Educativo | 29 |
| c. Intervenciones en el Entorno Laboral con Énfasis en Informalidad | 39 |
| d. Intervenciones en el Entorno Comunitario | 51 |
| e. Otros Eventos de Interés en Salud Pública | 60 |
| 4.2. Procesos de Gestión de la Salud Publica | 74 |
| 5. Herramientas para implementación de las intervenciones en el marco de los entornos | 80 |
| 6. Indicadores de gestión, producto y resultado para seguimiento a la implementación de las intervenciones de promoción de la salud en el marco de la estrategia Entornos Saludables | 88 |
| 7. Propuesta de Implementación Territorial de Intervenciones en Promoción de la Salud, Gestión del Riesgo en Salud y Procesos de Gestión de la Salud Pública en el Marco de los Componentes de la Salud Ambiental | 92 |

1. Introducción

Según la OMS, el 23% de las enfermedades a nivel mundial están relacionadas con las condiciones del ambiente, es decir 12.6 millones de muertes al año, de las cuales 847.000 ocurren en la región de las Américas, y afectan a las poblaciones más pobres. Además, son los países de ingresos bajos y medianos los que soportan la mayor carga de enfermedades relacionadas con el ambiente. Los efectos en salud varían según la edad de las personas, pero son los menores de 5 años y los mayores de 50 años los más afectados.

En Colombia, la carga ambiental de la enfermedad es del 16% (OMS, 2009), y es acentuada, entre otros factores, por los niveles de pobreza, las desigualdades en la prestación de los servicios básicos de salud y educación, la falta de empleo, la marginalidad en zonas urbanas y rurales, e incluso aspectos culturales. La situación es aún más compleja para poblaciones habitantes de zonas rurales y periurbanas, así como para grupos étnicos y población de acuerdo al momento del curso de vida infancia y vejez; con agravante para aquellas poblaciones que habitan territorio de influencia de grandes actividades económicas como la minería y/o la industrial. (PISA, 2015)

Este documento presenta una propuesta de intervenciones de promoción de la salud, gestión del riesgo en salud y procesos de gestión de la salud pública, dirigidas a los individuos, las familias y las comunidades en los diferentes entornos, para que favorezcan el desarrollo humano, la calidad de vida y el desarrollo sostenible, y acorde a lo definido en los lineamientos de la Ruta Integral de Atención para la Promoción y el Mantenimiento de la Salud - RIAPMS.

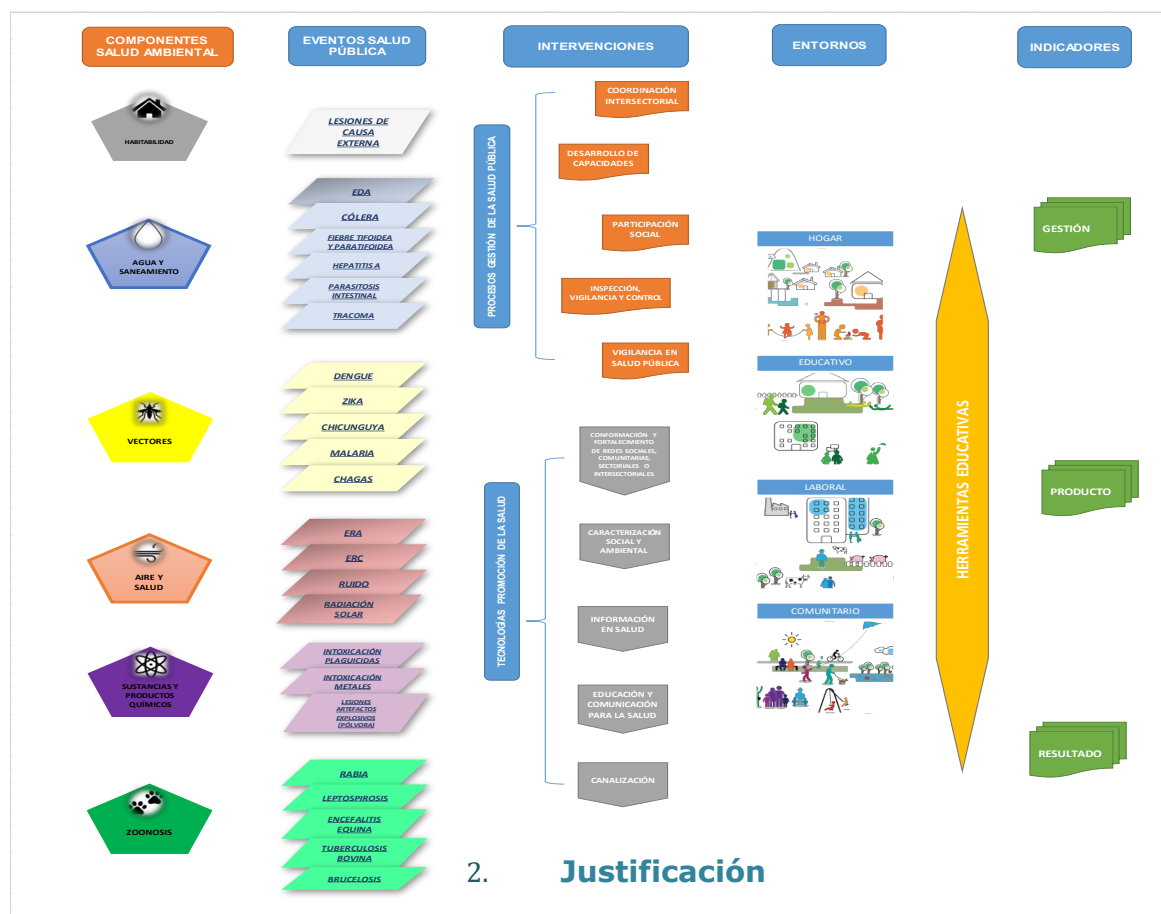
En este sentido, con este documento se espera plantear las intervenciones a nivel territorial, que aporten a resultados en salud y a la disminución de eventos de interés en salud pública, relacionados con las condiciones del ambiente, de acuerdo con los componentes de la salud ambiental: agua y saneamiento, aire y salud, seguridad química y residuos peligrosos, gestión integral de las zoonosis, vectores, variabilidad y cambio climático y habitabilidad (movilidad, entornos, vecindad y fronteras y establecimientos de interés sanitario en salud ambiental).

El planteamiento de las intervenciones se basó en la identificación de los eventos de interés en salud pública relacionados con salud ambiental. Igualmente se indagaron los factores de riesgo, la etiología y comportamiento de estos eventos en el país, y con base en esta información se desarrolla el documento.

Los entornos juegan dos papeles fundamentales en la producción de salud y en la gestión de las atenciones: a) Constituirse en los escenarios propicios para promover el bienestar y el desarrollo humano a nivel individual y colectivo, desarrollar capacidades para resignificar prácticas que incidan en los modos y

estilos de vida, generar condiciones higiénico-sanitarias adecuadas y proteger frente a las amenazas. Para ello, es imprescindible la acción intersectorial para la afectación positiva de los determinantes sociales de la salud, asociados con los entornos y fomentar la participación y la movilización social. Así mismo, es importante identificar las condiciones positivas de los entornos, con el fin de potenciarlas para que se conviertan en entornos promocionales de la salud, b) constituirse en unidad de gestión donde se materializan las atenciones sectoriales y de los demás actores que participan en el bienestar y el desarrollo de los sujetos; para ello, es indispensable el reconocimiento de la dinámica de dichos escenarios, así como la interacción y concertación con los actores sociales que desarrollan su vida en ellos.¹

La propuesta busca aportar a los resultados en salud de individuos, familias y comunidades que transitan en los entornos (hogar, educativo, laboral con énfasis en la informalidad y comunitario), propuestos por la RIAPMS por el momento del curso de vida, que se traducen a su vez en indicadores de resultados intermedios y de impacto en la gestión de la atención en salud.



2. Justificación

El CONPES 3550/2008 de Salud Ambiental, definió en su plan de acción

¹ Documento en Construcción: Lineamiento de la Ruta Integral de Atención para la Promoción y el Mantenimiento de la Salud, tomado el 26 de octubre de 2017

fortalecer las acciones de la política de salud ambiental bajo el enfoque poblacional, de riesgo y de determinantes sociales, retomando la Estrategia Entornos Saludables como mecanismo para implementar e incluir el tema de salud ambiental en el ámbito territorial.

En cumplimiento al CONPES 3550, se crea la Comisión Técnica Nacional Intersectorial para la Salud Ambiental - CONASA, la cual tiene como objeto coordinar y orientar el diseño, formulación, seguimiento y verificación de la implementación de la Política Integral de Salud Ambiental – PISA, la cual reconoce los entornos saludables en el Componente Temático de Habitabilidad.

La Estrategia Entornos Saludables busca en su implementación contribuir a la seguridad humana, al desarrollo humano sustentable y a la equidad en salud, mediante acciones que influyan sobre los determinantes de la salud, con esquemas operativos participativos organizados alrededor de entornos específicos. Hacen parte a su vez las estrategias Vivienda Saludable y Escuela Saludable, y recientemente la estrategia de Movilidad Saludable, Segura y Sostenible.

El Plan Decenal de Salud Pública contempla el propósito de reducir la inequidad en salud a partir de objetivos que tienen que ver con la garantía del derecho a la salud, mejorar las condiciones de vida de la población, y reducir la carga de enfermedad. Esta carga es atribuible, entre otras causas, a factores ambientales, y para el caso de Colombia, según la OMS, es del 16%, encontrando entre las enfermedades más comúnmente asociadas las enfermedades diarreicas, de tipo respiratorio y lesiones accidentales.

En este contexto, el PDSP prioriza dentro de sus dimensiones la salud ambiental, definiéndola como un conjunto de políticas, que buscan materializar el derecho a un ambiente sano, y que favorezca y promueva la calidad de vida y salud de la población, a través de la transformación positiva de los determinantes sociales, sanitarios y ambientales. A su vez, el componente Hábitat Saludable de esta dimensión, prioriza la implementación de acciones en los entornos donde las personas nacen, crecen, viven, trabajan y envejecen para lograr la afectación positiva de determinantes y la estrategia Entornos Saludables como un medio para conseguirlo.

De otra parte, el Plan Nacional de Desarrollo “Todos por un Nuevo País” 2014-2018 (Ley 1753 de 2015), dispone, en su artículo 65, que este Ministerio deberá definir la Política de Atención Integral en Salud. Esta política fue adoptada mediante la expedición de la Resolución 429 de 2016, cuyo marco estratégico se fundamenta en la atención primaria en salud –APS–, con enfoque de salud familiar y comunitaria, el cuidado, la gestión integral del riesgo y el enfoque diferencial para los distintos territorios y poblaciones. La Política también establece un modelo operacional, el cual comprende el conjunto de procesos de priorización, intervención y arreglos institucionales, que direccionan de manera coordinada las acciones de cada uno de los

integrantes del SGSSS, en el cumplimiento de sus competencias, funciones y responsabilidades, con miras a garantizar la integralidad en el cuidado de la salud y el bienestar de la población, teniendo en cuenta las prioridades y metas definidas en el Plan Decenal de Salud Pública y los Planes Territoriales de Salud.

Por su parte el Modelo Integral de Atención en Salud – MIAS, se materializa en Rutas Integrales de Atención en Salud - RIAS, que buscan orientar las condiciones para asegurar la integralidad en la atención donde se definen tres tipos de Rutas Integrales de Atención en Salud — RIAS, así: Ruta Integral de Atención para la Promoción y Mantenimiento de la Salud; Rutas Integrales de Atención en Salud para poblaciones en Riesgo y Rutas Integrales de Atención en salud para eventos Específicos priorizados para cada grupo de población en riesgo.

La Ruta Integral de Atención para la Promoción y Mantenimiento de la Salud - RIAPMS tiene como propósito “contribuir a la garantía del derecho a la salud y al desarrollo integral de las personas, familias y comunidades, mediante la atención integral en salud en lo relacionado con la promoción de la salud y la prevención de la enfermedad y la acción coordinada y efectiva del Estado y la sociedad sobre los determinantes sociales y ambientales de la salud”, y define como objetivos específicos: a) Identificar y desarrollar capacidades, habilidades y prácticas en las personas, las familias y las comunidades para el cuidado y mantenimiento de la salud, potenciando su desarrollo. b) Identificar oportunamente vulnerabilidades, factores de riesgo, riesgos acumulados y alteraciones que emergen en cada momento vital, que ameriten acciones en salud a las personas, las familias y/o las comunidades, con el fin de referirlas para su manejo. c) Afectar los entornos para que sean protectores y potenciadores de la salud y el desarrollo.

En este marco se plantean las intervenciones para los diferentes entornos, armonizadas con las líneas operativas que establece la Resolución 518 de 2015 (Gestión de la Salud Pública, Promoción de la Salud y Gestión Integral del Riesgo).

3. **Objetivos**

3.1. ***Objetivo general***

Definir las intervenciones para la promoción de la salud, procesos de gestión de la salud pública, y gestión integral del riesgo en salud, dirigidas a los individuos, las familias y las comunidades que transitan por los diferentes entornos, en el marco de los componentes de la salud ambiental y la Ruta Integral de Atención para la Promoción y el Mantenimiento de la Salud, para orientar la implementación a nivel nacional y territorial.

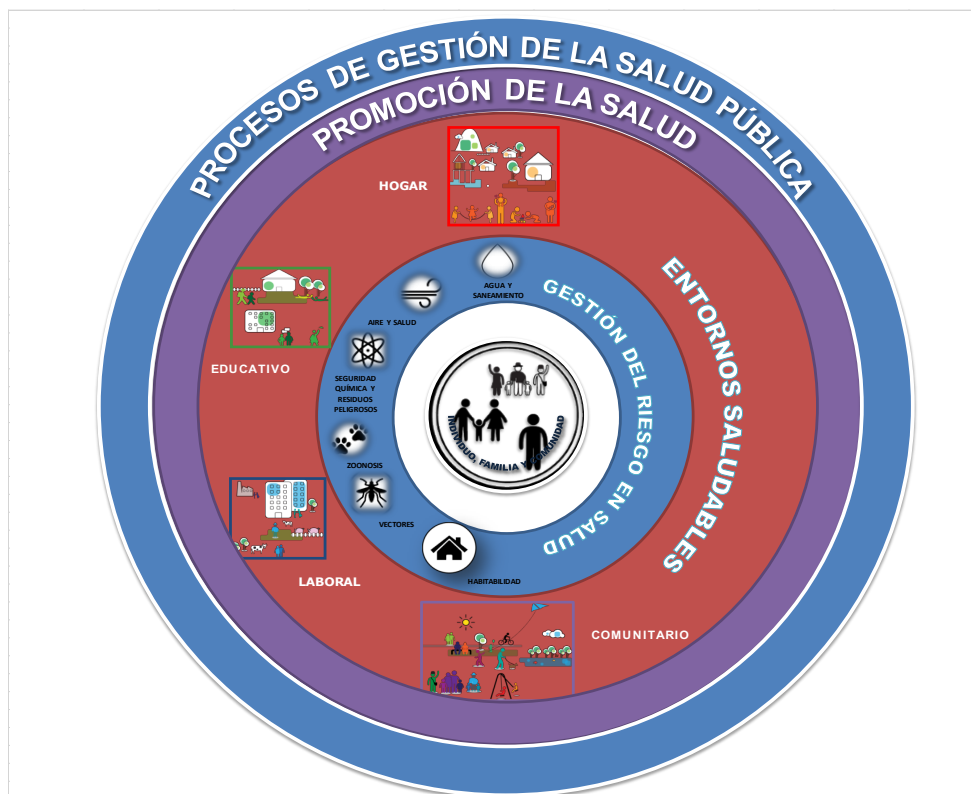
3.2. *Objetivos específicos*

- Identificar y priorizar las intervenciones para la promoción de la salud, procesos de gestión de la salud pública, y gestión integral del riesgo en salud, basado en los eventos de interés en salud pública, relacionados con los componentes de la salud ambiental y de las estrategias de Movilidad Segura Saludable y Sostenible y de Entornos Saludables.
- Identificar las intervenciones de promoción de la salud para realizar en los entornos, teniendo en cuenta los enfoques establecidos en el PDSP, armonizado con la RIAPMS.
- Identificar las intervenciones en los entornos de los procesos de participación social en salud, en el marco de los componentes de la salud ambiental.
- Proponer herramientas de información, comunicación y educación para implementar las intervenciones de promoción de la salud a realizar en los entornos Hogar, Educativo, Laboral con énfasis en informalidad y Comunitario, basado en los eventos prioritarios de salud pública, relacionados con los componentes de la salud ambiental.
- Proponer indicadores intermedios para monitoreo y evaluación de las intervenciones planteadas en relación con los componentes de la salud ambiental, y su aporte a los resultados en salud propuestos en la RIAPMS.

4. **Intervenciones en los entornos para la promoción de la salud y los procesos de la gestión de la salud pública, y la gestión integral del riesgo**

Este documento plantea intervenciones de promoción de la salud en los entornos dirigidas a los individuos, familias y comunidades para aportar a la disminución de eventos de interés en salud pública relacionados con salud ambiental (Gestión Integral del Riesgo). Integra también acciones de gestión de la salud pública, con el propósito de alcanzar resultados en salud desde la acción sectorial e intersectorial.

Figura 1. Intervenciones en los Entornos – Componentes de la Salud Ambiental



Fuente: Los Autores

El planteamiento de las intervenciones se basó en la identificación y análisis de los eventos de interés en salud pública, así como de los factores de riesgo, la etiología y comportamiento de estos eventos en el país.

Buscando acotar las acciones propuestas y contar con elementos de referencia que permitan evaluar eventualmente el impacto de éstas acciones, se retoman en esta propuesta los eventos sujetos a vigilancia del Sistema Nacional de Vigilancia en Salud Pública -SIVIGILA-, y los eventos de interés en salud pública priorizados en los ejercicios que se adelantan actualmente en el Ministerio de Salud y Protección Social (Subdirección de Salud Ambiental) para analizar la situación en salud ambiental del país- ASIS Salud Ambiental-.

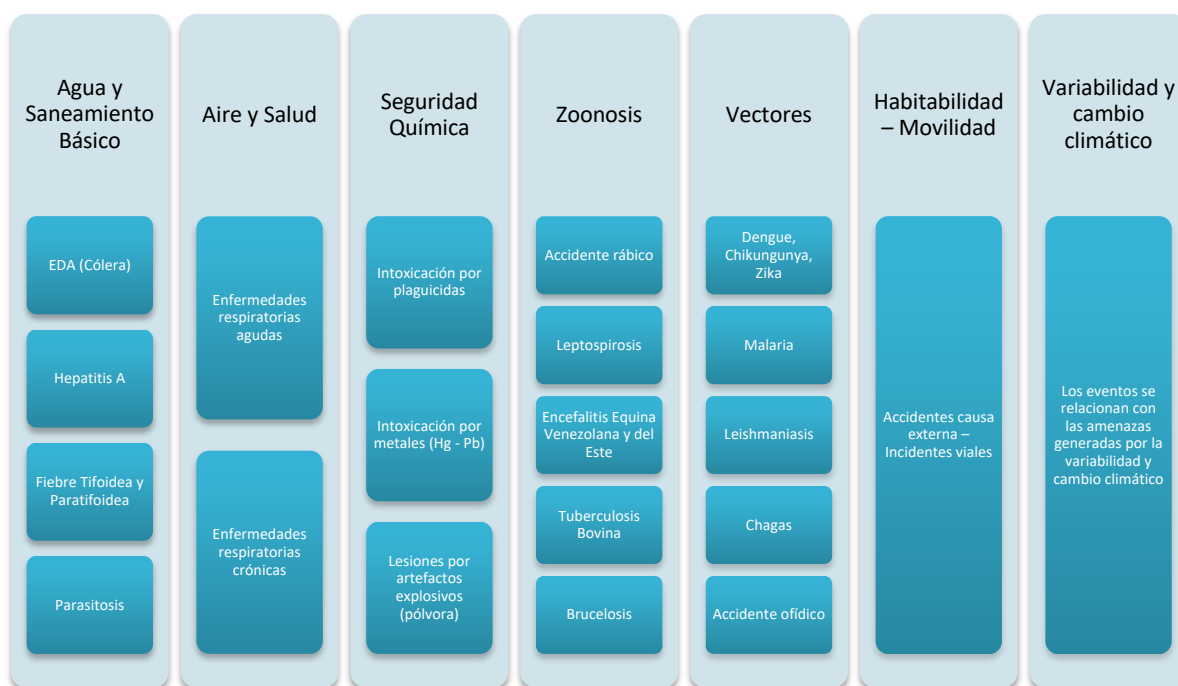
En este sentido la priorización de los eventos se realizó de acuerdo a los componentes temáticos que ordenan la Política Integral de Salud Ambiental, la cual persigue el objetivo de *“fortalecer la gestión integral e intersectorial en salud ambiental, contribuyendo a un mejor estado de salud y de calidad*

ambiental” y define la salud ambiental como el área que explora las prácticas de uso, manipulación, apropiación y explotación de los componentes ambientales y su relación con los efectos en salud humana, con la idea de que esas prácticas deben resolver las necesidades de las actuales generaciones, sin minar la posibilidad de que futuras generaciones también lo puedan hacer; definiendo como componentes temáticos: Agua y Saneamiento Básico, Aire y Salud, Gestión Integral de la Zoonosis, Seguridad Química y Residuos Peligrosos, Habitabilidad (movilidad, entornos, vecindad y fronteras y establecimientos de interés sanitario en salud ambiental) y Variabilidad y cambio climático.

La descripción de los factores de riesgo, la etiología y comportamiento de cada evento en Colombia se encuentra disponible para consulta en el documento soporte “*Eventos de Interés en Salud Pública, Relacionados con los Componentes de la Salud Ambiental*” anexo a este documento.

La siguiente figura presenta el resultado de la recopilación de eventos priorizados por componente de la salud ambiental:

Figura 2. Eventos priorizados por componente de la salud ambiental



Fuente: Los autores

4.1. **Intervenciones en los entornos para la Promoción de la Salud**

Las intervenciones desde la promoción de la salud para la transformación o generación de entornos saludables que favorezcan el desarrollo humano, la calidad de vida y el desarrollo sostenible de las que trata este capítulo, se

organizan según los entornos donde transcurre la vida de las poblaciones: hogar, educativo, laboral con énfasis en la informalidad y comunitario, están dirigidas a las personas, familias y comunidades, con el propósito de aportar a los resultados esperados en salud, intervenciones que son individuales, familiares, poblacionales y colectivas, de acuerdo a lo establecido en la Ruta Integral de Atención para la Promoción y el Mantenimiento de la Salud – RIAPMS, visibilizadas en procedimientos, actividades e intervenciones definidas en la Resolución 518 de 2015.

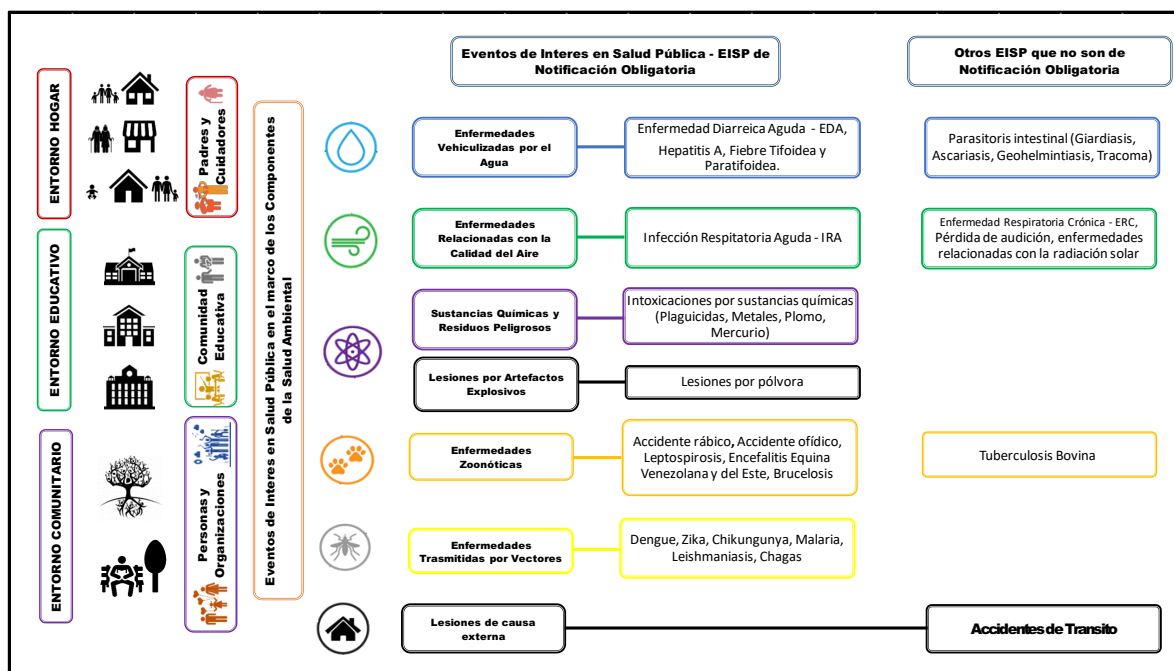
Las intervenciones poblacionales, las cuales son de carácter estructural, requieren de la acción intersectorial para su desarrollo. Estas intervenciones están dirigidas a la población en su conjunto mediante la modificación de los contextos y entornos sociales, económicos, culturales o ambientales a fin de que se conviertan en potenciadores de la salud, el bienestar y el desarrollo humano, y que, además, favorezcan o faciliten elecciones saludables a los ciudadanos. De esta manera afectan las condiciones y los estilos de vida de una sociedad y dan cuenta de la acción sobre los determinantes sociales y ambientales de la salud

Las líneas de acción que orientan las intervenciones poblacionales son: i) Políticas públicas que inciden en los determinantes sociales y ambientales de la salud, ii) Información en salud, y iii) Participación social.

Las intervenciones colectivas para la promoción de la salud en los entornos, se armonizan con los componentes de la Estrategia Entornos Saludables, y el Lineamiento Nacional de Entornos Saludables identificando las políticas, planes, programas, proyectos de los diferentes sectores que se deben articular para la gestión integrada de los entornos saludables, definiendo también las acciones para la generación de ambientes favorecedores, la respuesta integral e integrada desde los diferentes servicios sociales, la coordinación de procesos de construcción de conocimientos, desarrollo de capacidades y participación social y comunitaria, así como la adopción o adaptación de conocimientos, experiencias y tecnologías que permitan dar respuesta a las necesidades de la población.

Las intervenciones colectivas en los entornos hogar, educativo y comunitario, se centran en los individuos, familias y comunidades organizadas.

Figura 3. Eventos de Interés en Salud Pública Vs. Entornos Hogar, Educativo y Comunitario

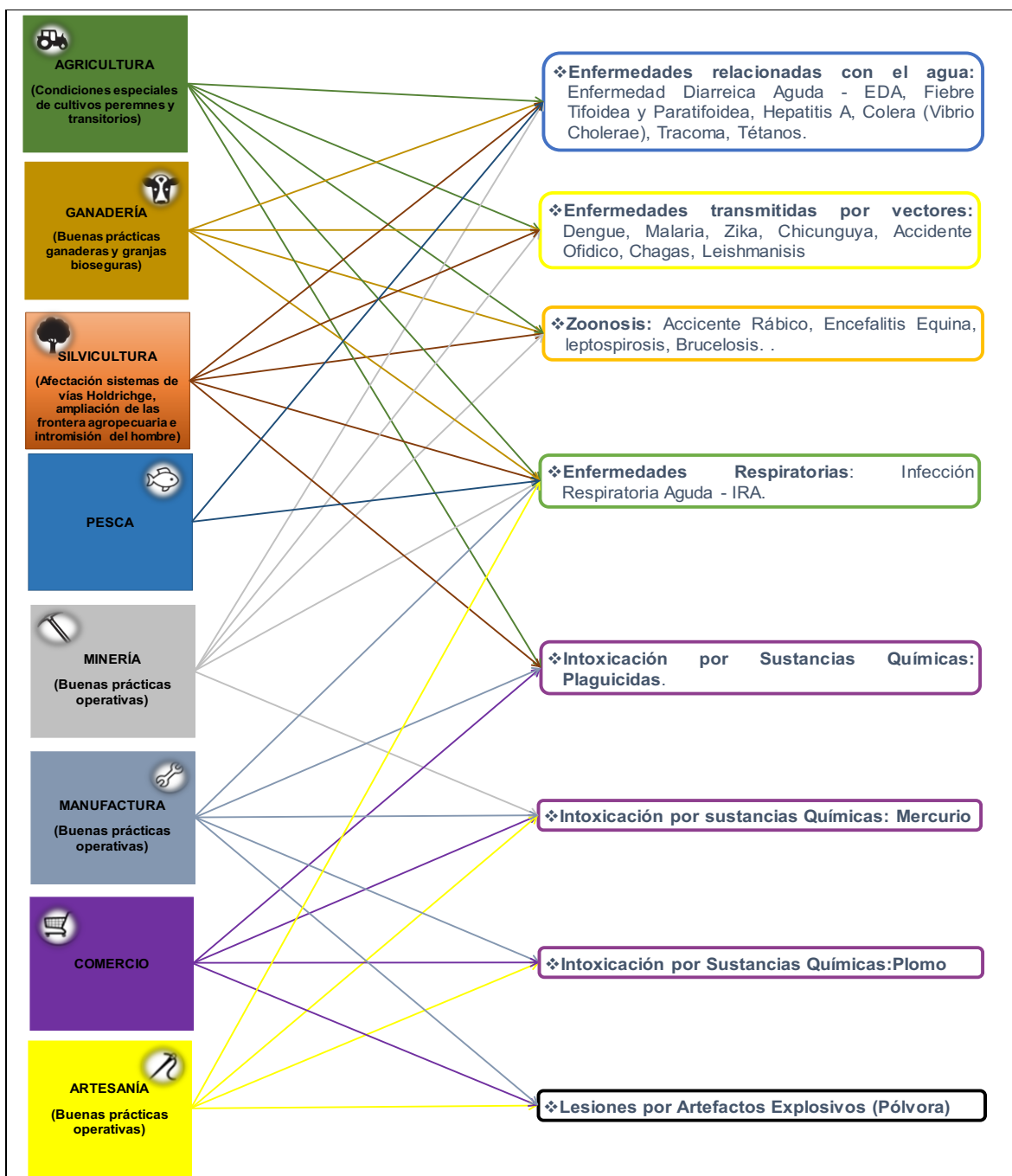


Fuente: Los autores

En el entorno laboral, se incluye un ordenador adicional para la definición de intervenciones, que corresponde a las ocho actividades económicas priorizadas en la Dimensión de Salud y Ámbito Laboral del PDSP: Agricultura, Ganadería, Silvicultura, Pesca, Minería, Manufactura, Comercio y Artesanía.

En la figura que se presenta a continuación, se relacionan las actividades económicas asociadas a la posible ocurrencia de eventos de interés en salud pública.

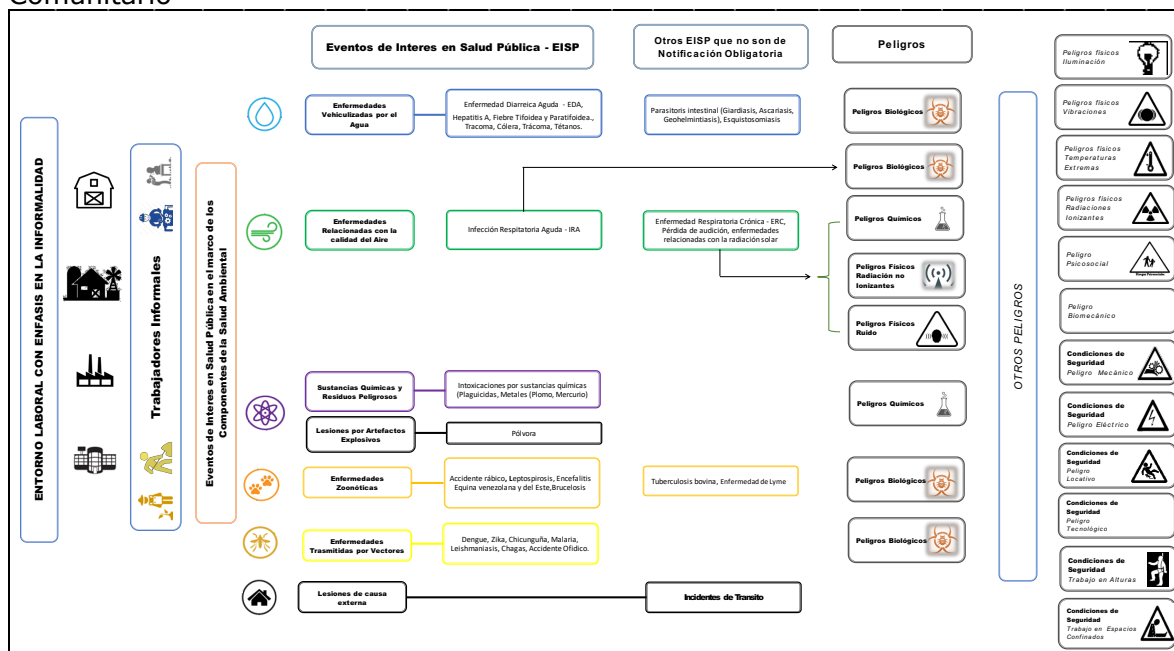
Figura 4. Eventos de Interés en Salud Pública Vs. Actividades Económicas priorizadas PDSP 2012 – 2021 – Entorno Laboral con Énfasis en la Informalidad



Fuente: Los Autores

Adicionalmente, se tienen en cuenta en la identificación de las intervenciones, los peligros a la seguridad y salud a los cuales se expone la población trabajadora informal.

Figura 5. Eventos de Interés en Salud Pública Vs. Entornos Hogar, Educativo y Comunitario



Fuente: Los autores

4.1.1. Intervenciones Colectivas

Para establecer las intervenciones colectivas en los entornos, como insumo inicial las direcciones territoriales de salud, deben partir del Análisis de la Situación de Salud Territorial, ASIS para identificar, conocer y priorizar las necesidades poblacionales; los aseguradores, por su parte, mediante la caracterización poblacional de EAPB y de la información para la gestión del riesgo en salud de los afiliados o declaratoria del estado de salud, deben priorizar las necesidades y problemas en su población afiliada, contrastándolas con las prioridades establecidas por el MSPS y por cada entidad territorial en el ASIS, orientando así los grupos objetivo que debe gestionar. Con estos insumos las entidades territoriales formulan el Plan Territorial de Salud (PTS), acorde al Plan de Desarrollo Territorial. Una vez establecidas las prioridades deben ajustar y ejecutar el Plan de Intervenciones Colectivas acorde a lo establecido en los Lineamientos de la Ruta Integral de Atención de Promoción y Mantenimiento de la Salud; así mismo liderar los procesos de gestión de la salud pública. Tanto el ASIS como los planes territoriales tienen representatividad municipal, departamental y distrital.

En el marco de la RIAPMS, las intervenciones colectivas, ordenadas con lo establecido en el anexo de la Resolución 518/2015, se propone que la caracterización social y ambiental se realice a profundidad cuando se requiera de información específica de los entornos a intervenir.

Así mismo, y conforme a los resultados de la caracterización, se debe realizar el procedimiento de canalización a servicios sociales o de salud de los individuos y familias, (incluye el seguimiento), y a las rutas integrales de atención en salud por evento o factor de riesgo.

De esta caracterización deberán priorizarse las intervenciones para la población sujeto por entornos (Hogar, Educativo, Laboral con énfasis en informalidad y Comunitario), en el marco de los componentes de la salud ambiental y los eventos de interés en salud pública. Estas intervenciones podrán ser de información en salud, educación y comunicación para la salud, prevención y control de vectores, conformación y fortalecimiento de redes sociales y comunitarias, intervención para la población trabajadora informal, y jornadas de salud.

4.1.1.1. Caracterización Social y Ambiental

Para el abordaje de los diferentes entornos, se requiere inicialmente identificar o profundizar de manera participativa y específica las necesidades, vulnerabilidades, factores de riesgo o de protección (físicos, ambientales, culturales y sociales) en los diferentes escenarios donde transcurre la vida de la población sujeto (como individuo, en la familia y en la comunidad); aspectos que deben tenerse en cuenta al relacionar el tipo de intervenciones a implementar de manera articulada y complementaria.

Como se había mencionado, la caracterización social y ambiental es un acercamiento a los entornos por medio de la cual se busca generar información más detallada, en relación con las dinámicas, creencias, aptitudes, prácticas, sujetos de protección especial, condiciones sanitarias, ambientales y sociales, actores clave públicos y privados, organizaciones y mecanismos de participación, entre otros aspectos, a partir de los cuales se identificaran y priorizaran acciones e intervenciones en cada entorno.

4.1.1.2. Canalización

Hace referencia al conjunto de actividades de orientación y direccionamiento de los individuos, familias y comunidades a los servicios sociales o de salud disponibles, acorde a sus necesidades y al contexto socio-ambiental del territorio. Requiere del reconocimiento de la oferta de servicios, las rutas de atención en salud y desarrollo de alianzas estratégicas intersectoriales para la dinamización de respuestas integradas y actividades de seguimiento y evaluación de la efectividad de las canalizaciones.

En el caso de salud ambiental, la canalización estará orientada a direccionar las necesidades, en el marco de los determinantes sociales y ambientales de la salud, a las entidades y sectores según su competencia, por ejemplo: deficiencias en el servicio de abastecimiento de agua, ocupación del espacio público, viviendas en evidente condición de riesgo, entre otros.

En caso de evidenciar situaciones de salud, la canalización se realizará informando al área competente en la DTS acerca de lo identificado, para que éstos a su vez lo redirijan a las RIAS de riesgo y de eventos.

Se relacionan a continuación ejemplos de canalización, frente a los eventos de interés en salud pública de los que trata el documento.

- Informar al área competente la identificación de trabajadores informales que desarrollen actividades donde se usen y manejen sustancias cancerígenas.
- Informar al área competente cualquier agresión por animal potencialmente transmisor de rabia.
- Informar al área competente los casos donde se identifique intoxicación por intencional suicida con sustancias químicas.

A continuación, se presentan las intervenciones colectivas por entorno, según cada componente de salud ambiental y evento priorizado.

4.1.1.3. Intervenciones en los entornos

Las intervenciones para la promoción de la salud se ordenarán por poblacionales y colectivas, como lo establecen los lineamientos de la Ruta para la Promoción y Mantenimiento de la Salud.

Las intervenciones colectivas, buscan desarrollar capacidades en los componentes de la salud ambiental, eventos de interés salud pública relacionados con los componentes de SA, para la promoción y mantenimiento de la salud, gestión de riesgos en salud y gestión de la salud pública.

a. Intervenciones en el Entorno Hogar

Los eventos de interés en salud pública y los componentes de salud ambiental, que se desarrollarán en el entorno hogar, donde los sujetos de intervenciones para la promoción de la salud serán padres, cuidadores y familia, son:

| Componente de Salud Ambiental | Eventos |
|--------------------------------------|---|
| Agua y Saneamiento | Enfermedad Diarreica Aguda - EDA, Fiebre Tifoidea y Paratifoidea, Hepatitis A y Parasitosis Intestinales (Giardiasis y Ascariasis), Tracoma |
| Aire y Salud | Enfermedad Respiratoria Aguda |
| Sustancias Químicas | Intoxicaciones por Sustancias Químicas |
| Zoonosis | Accidente Rábico, Leptospirosis, Encefalitis Equina |

| | |
|----------------------|---|
| Vectores | Venezolana y del Este, Brucelosis Dengue, Zika, Chikungunya, Malaria, Leishmaniasis, Chagas accidente ofídico |
| Habitabilidad | Incidente de Transito |

Agua y Saneamiento

Con el objetivo de aportar a la disminución de eventos de interés en salud pública relacionados con el acceso, la disponibilidad y la calidad del agua para uso y consumo humano, y el acceso a sistemas de saneamiento adecuados, se proponen las siguientes intervenciones de información, educación y comunicación en el entorno hogar.

Enfermedad Diarreica Aguda - EDA - Fiebre Tifoidea y Paratifoidea - Hepatitis A

| COMPONENTE AGUA Y SANEAMIENTO | |
|---|--|
| EVENTO EN SALUD PÚBLICA | Enfermedad Diarreica Aguda - EDA - Fiebre Tifoidea y Paratifoidea - Hepatitis A ² |
| INTERVENCIONES EN EL ENTORNO HOGAR | |
| <p>Informar a la familia en los siguientes temas:</p> <ul style="list-style-type: none"> ▪ Enfermedades vehiculizadas por el agua y la notificación a las instituciones de salud. ▪ Lavado de manos ▪ Saneamiento Básico en el entorno de la vivienda ▪ Almacenamiento de agua al interior de la vivienda ▪ Ahorro y uso eficiente del agua al interior de la vivienda. ▪ Identificación de tecnologías individuales en agua y saneamiento básico. ▪ Medidas higiénicas para manejo de excretas, insistiendo en precauciones para reducir el riesgo de contaminación de los dedos. ▪ Características de las enfermedades relacionadas con agua, la dinámica de la transmisión, los vectores y los reservorios relacionados, además del impacto negativo de estas enfermedades en la salud. <p>Educar a padres y cuidadores en:</p> <ul style="list-style-type: none"> ▪ Lavado de manos con agua y jabón de manera frecuente, sobre todo después de entrar al baño, cambiar pañales, antes de preparar y consumir alimentos. ▪ Tratamientos caseros para potabilización de agua (hervir el agua, cloración, entre otros) y cuidado del agua al interior de la vivienda: almacenamiento, lavado de tanques, manipulación. Mantenimiento de los | |

² Protocolo EDA, INS 2014; Protocolo Hepatitis A, INS 2014; Protocolo Fiebre Tifoidea, INS 2014
El Control de las Enfermedades Transmisibles, OPS.

mecanismos para manejo de excretas con que cuente la vivienda (letrinas, pozos sépticos) y adecuación a prueba de moscas. En caso de excreción al aire libre, sensibilizar frente al enterramiento alejado de la vivienda y aguas abajo del punto de captación del agua. Así mismo en identificación de alternativas de saneamiento básico.

- Identificación de mecanismos para eliminación de las heces por medio de técnicas sanitarias, de forma tal que se evite la contaminación por rebosamiento, desagüe u otra forma.
- Cinco reglas de la OMS para unos alimentos más seguros: limpieza; separar los alimentos crudos de los cocidos; cocerlos bien; mantener los alimentos a la temperatura correcta, y utilizar agua y materias primas aptas para el consumo.
- Medidas de control de moscas (vectores por transmisión mecánica de fiebre tifoidea), uso de aneos y trampas caseras. Educar en manejo adecuado de residuos sólidos, desde el consumo responsable y la reducción y separación en la fuente, aprovechamiento, como también medidas higiénicas para almacenamiento de los residuos al interior de la vivienda como fuera de ella (uso de bolsas, canecas con tapa)

Promover la lactancia materna y las prácticas del cuidado de la salud de menores de 5 años, teniendo en cuenta que de esta manera se disminuyen los riesgos de ocurrencia de eventos relacionados con agua y saneamiento básico.

Tracoma³

| COMPONENTE AGUA Y SANEAMIENTO | |
|---|---------|
| EVENTO EN SALUD PÚBLICA | Tracoma |
| INTERVENCIONES EN EL ENTORNO HOGAR | |
| <p>Informar a la familia acerca de:</p> <ul style="list-style-type: none"> ▪ Riesgo de compartir artículos de tocador e higiene personal (también llamados fómites). ▪ Características de la enfermedad, la dinámica de la transmisión mediante el contacto personal (a través de manos, ropas o ropa de cama) y a través de moscas que han estado en contacto con secreciones oculares y nasales de personas infectadas, los vectores y los reservorios relacionados, además del impacto negativo de esta enfermedad en la salud. <p>Educar a padres y cuidadores en:</p> <ul style="list-style-type: none"> ▪ Hábitos higiénicos, lavado de manos frecuente e higiene personal, lavado de cara evitando compartir toallas. ▪ Formas de organización de espacios al interior de la vivienda y medidas de | |

³ El Control de las Enfermedades Transmisibles, OPS

higiene en hogares hacinados.

Aire y Salud

Con el objetivo de aportar a la prevención de enfermedades respiratorias, relacionados con calidad del aire en interiores y exteriores, se proponen las siguientes intervenciones en el entorno hogar.

- **Enfermedad Respiratoria Aguda**

| COMPONENTE AIRE Y SALUD | |
|---|-------------------------------|
| EVENTO EN SALUD PÚBLICA | Enfermedad Respiratoria Aguda |
| INTERVENCIONES EN EL ENTORNO HOGAR | |
| <p>Informar a padres y cuidadores acerca de:</p> <ul style="list-style-type: none"> ▪ Eventos en salud relacionados con calidad del aire intradomiciliario, consumo de tabaco, alérgenos, exposición de sustancias químicas. ▪ Riesgos del consumo directo del tabaco y efectos en salud por exposición secundaria a menores de 5 años. ▪ Acerca de las emisiones de Contaminantes Climáticos de Vida Corta (CCVC) (Carbono negro, Ozono troposférico, metano, Hidrofluorocarbonos) y su alto potencial sobre el Calentamiento Global y su asociación a muertes prematuras y el aumento de las enfermedades respiratorias. <p>Educar a padres y cuidadores en:</p> <ul style="list-style-type: none"> ▪ Hábitos y prácticas higiénicas como son: i) lavado de manos con agua y jabón de manera frecuente, ii) cubrirse la boca y nariz al toser o estornudar iii) evitar saludar de mano o beso, compartir alimentos, bebidas, vasos o cubiertos cuando se presente una enfermedad respiratoria aguda. ▪ Prácticas y hábitos encaminados a conservar condiciones de buena calidad de aire en interiores, por ejemplo i) incrementar actividades de limpieza de paredes, pisos, techos y superficies que permite la eliminación de factores de riesgo biológico en el aire (hongos, bacterias, virus, ácaros), ii) implementación de medidas de ventilación dentro de la vivienda, y ordenamiento de espacios para mitigar el hacinamiento, iii) incrementar limpieza y lavado de cortinas, sábanas, cobijas y tapetes de manera frecuente, iv) evitar el uso de tapetes en espacios cerrados | |

Sustancias y Productos Químicos

Con el objetivo de aportar a la disminución de eventos relacionados con el uso y manejo de sustancias y productos químicos, se proponen las siguientes intervenciones en el entorno hogar:

- **Intoxicaciones por Sustancias Químicas**

COMPONENTE SUSTANCIAS Y PRODUCTOS QUIMICOS**EVENTO EN
SALUD PÚBLICA**

Intoxicaciones por sustancias químicas

INTERVENCIONES EN EL ENTORNO HOGAR

Informar a padres y cuidadores acerca de:

- Clases de sustancias y productos químicos (tóxicos, inflamables, corrosivos) y vías de exposición (comunicación de los peligros)
- Prevención de las intoxicaciones por sustancias y productos químicos en los niños y niñas.
- Síntomas y signos que pueden presentar los niños y niñas que se han intoxicado con sustancias o productos químicos.
- Los peligros que derivan de almacenar alimentos con sustancias y productos químicos.
- Como se producen las intoxicaciones por plomo en los niños y niñas: los niños con antecedentes de pica, un trastorno caracterizado por ingerir de forma persistente y compulsiva sustancias no alimenticias (como tierra, arcilla, yeso o astillas de pintura).
- Prevención de la exposición a Mercurio ocasionada por el consumo de pescado contaminado con metilmercurio (especies que se alimentan de otros peces: Tucunaré, Capaz o Capaceta, Barbachato, Apúi o cebrá, Piraña, Puño o Caribe, Bocón o Jura Jura, Quicharo, Dormilón, Perro, Traira, o moncholo, Payara o cachorro).
- Realizar mantenimiento preventivo de gasodomésticos (zonas con cobertura de gas natural), por el riesgo de emisión de monóxido de carbono cuando la llama se vuelve amarilla o produce hollín.

Educar a padres y cuidadores acerca de:

- Dónde y cómo los niños y las niñas están expuestos a sustancias, productos químicos y residuos peligrosos en la vivienda y cuando se comparte la vivienda con una actividad económica. (Escenarios de riesgo)
- Efectos a la salud y desarrollo humano de los niños y de las niñas por el uso y manejo de sustancias y productos químicos, e impactos en el ambiente.
- Prácticas seguras para reducir la exposición de los niños y las niñas durante el uso y manejo de sustancias y productos químicos (incluye el almacenamiento y transporte).
- Prácticas seguras para gestionar los residuos peligrosos que se generan en el hogar.
- Reconocimiento de vías de exposición y síntomas de intoxicación con sustancias y productos químicos.

- Medidas básicas para la atención de accidentes en el hogar por el uso y manejo de sustancias y productos químicos.
- Uso y manejo adecuado de las sustancias y productos químicos. (consumo responsable).
- Higiene personal después del uso y manejo de sustancias y productos químicos.
- Primeros auxilios en caso de intoxicación con sustancias y productos químicos.

Zoonosis

Con el objetivo de aportar a la disminución de eventos de origen zoonótico, producidos por el contacto de la población con fauna silvestre, y doméstica de compañía y producción, se proponen las siguientes intervenciones en el entorno hogar.

- **Accidente Rábico**

| COMPONENTE ZONOSIS | |
|---|-------------------------------|
| EVENTO EN SALUD PÚBLICA | Accidente Rábico ⁴ |
| INTERVENCIONES EN EL ENTORNO HOGAR | |
| <p>Informar a la familia acerca de:</p> <ul style="list-style-type: none"> ▪ Características de la enfermedad, la dinámica de la transmisión, los reservorios relacionados, además del impacto negativo de esta enfermedad en la salud. ▪ Importancia de evitar la tenencia, contacto o manipulación de animales silvestres de sangre caliente (micos, zorros, mapaches, zarigüeyas, entre otros) como animales de compañía, especialmente si muestran un comportamiento extraño o sintomatología nerviosa compatible con rabia. ▪ Importancia de la notificación de agresión de animales potencialmente transmisores de rabia. <p>Educar a jóvenes y adultos propietarios de animales de compañía acerca de:</p> <ul style="list-style-type: none"> ▪ Medidas de tenencia responsable como: manejo en vía pública con trailla y bozal (éste último para especies que lo requieren), vacunación (anual a perros, gatos y bovinos -estos últimos en zonas endémicas), desparasitación, higiene, adecuaciones para alojamiento adecuado (separado y aseado), manejo de excretas y permanencia en lugares adecuados, evitando que deambulen libres en el espacio público. ▪ Declaración Universal de los derechos de los animales – UNESCO- 1978 ▪ En caso de considerar la adopción de animales callejeros, tomar las | |

⁴ El control de las enfermedades transmisibles 19 Ed. Heymann D. OPS, 2011

precauciones necesarias para evitar ponerse en riesgo con animales infectados con el virus de la rabia: visita al veterinario, completar esquema de vacunas.

- **Leptospirosis**

| COMPONENTE ZONOSIS | |
|--|----------------------------|
| EVENTO EN SALUD PÚBLICA | Leptospirosis ⁵ |
| INTERVENCIONES EN EL ENTORNO HOGAR | |
| <p>Informar a la familia acerca de:</p> <ul style="list-style-type: none"> ▪ Características de la enfermedad, dinámica de la transmisión, reservorios relacionados, además del impacto negativo de esa enfermedad en la salud. ▪ Riesgos asociados a la tenencia de animales de traspatio, y al manejo de residuos sólidos y excretas, en relación con la proliferación de roedores ▪ Promover la tenencia responsable de animales de compañía, recalcando la importancia de la vacunación contra leptospirosis de caninos. ▪ Uso de calzado, dado que la transmisión ocurre por contacto de la piel con agua, tierra húmeda o vegetación contaminadas. <p>Educar a padres y cuidadores en:</p> <ul style="list-style-type: none"> ▪ Medidas al interior de la vivienda y en el peridomicilio para control físico de presencia de roedores, barreras físicas en las viviendas (tapar ventanas, puertas, cielorrasos en donde los roedores pueden establecer madrigueras), ordenamiento e higiene y manejo de residuos, reducción de sitios que puedan servir de abrigo, limpieza de malezas, limpieza de canales de aguas lluvias permanentemente, para evitar que se acumulen residuos y desechos de roedores. ▪ Cuando sea necesario efectuar control químico de roedores con un plaguicida autorizado y conservando las debidas medidas de seguridad, no manipular sin guantes los cebos, recoger los sobrantes a diario y evitar que los niños los manipulen. ▪ Control de reservorios, drenaje de zonas encharcadas, y hacer énfasis para que los niños y niñas eviten jugar en aguas estancadas en épocas de lluvias. ▪ Tratamientos caseros para potabilización de agua y cuidado del agua al interior de la vivienda ▪ Preparación, manipulación y almacenamiento de agua y alimentos. No dejar alimentos destapados de un día para otro, evitar consumirlos y desecharlos | |

⁵ Protocolo Leptospirosis, INS 2016; El control de las enfermedades transmisibles

Educar a la familia acerca del manejo adecuado de los residuos y las excretas para aportar al control de proliferación de roedores.

- **Encefalitis Equinas**

| COMPONENTE ZONOSIS | |
|--|---|
| EVENTO EN SALUD PÚBLICA | Encefalitis Equina Venezolana y del Este ⁶ |
| INTERVENCIONES EN EL ENTORNO HOGAR | |
| <p>Informar a padres y cuidadores acerca de:</p> <ul style="list-style-type: none"> ▪ Distribución del evento, formas de transmisión y reservorios. ▪ Características de la enfermedad, la dinámica de la transmisión, los vectores y los reservorios relacionados, además del impacto negativo de esta enfermedad en la salud. <p>Educar a padres y cuidadores en:</p> <ul style="list-style-type: none"> ▪ Medidas para evitar la presencia de criaderos de mosquitos y aguas estancadas que sirvan de nicho para los potenciales vectores, mejorando las condiciones de aseo, el manejo y disposición final de residuos sólidos. ▪ Medidas de protección para evitar picaduras mediante la aplicación de repelente, uso de toldillos y prendas de vestir con mangas y botas largas. | |

Brucelosis

| COMPONENTE ZONOSIS | |
|---|-------------------------|
| EVENTO EN SALUD PÚBLICA | Brucelosis ⁷ |
| INTERVENCIONES EN EL ENTORNO HOGAR | |
| <p>Informar a padres y cuidadores acerca de:</p> <ul style="list-style-type: none"> ▪ Características de la enfermedad, la dinámica de la transmisión, además del impacto negativo de esta enfermedad en la salud. ▪ Riesgos por consumir leche y derivados lácteos no pasteurizados. | |

⁶ Protocolo de Vigilancia en Salud Pública ENCEFALITIS EQUINAS, Colombia 2015, INS

⁷ Enfermedades infecciosas brucelosis Diagnóstico de Brucelosis GUIA PARA EL EQUIPO DE SALUD, Argentina, 2013
<http://www.msal.gob.ar/images/stories/bes/graficos/0000000304cnt-guia-medica-brucelosis.pdf>
<http://www.webconsultas.com/brucelosis/prevencion-de-la-brucelosis-1807>
<https://medlineplus.gov/spanish/ency/article/000597.htm>

- Riesgos por consumir carne, vísceras, sangre o productos similares mal cocidos.
- Evitar el consumo de carne de bovinos de procedencia dudosa en regiones endémicas a la enfermedad.
- Riesgos de contaminación por contacto con secreciones respiratorias o aerosoles (pequeñas partículas contaminadas en el aire).

Educar a padres y cuidadores en:

Cinco reglas de la OMS para unos alimentos más seguros: limpieza; separar los alimentos crudos de los cocidos; cocerlos bien; mantener los alimentos a la temperatura correcta, y utilizar agua y materias primas aptas para el consumo.

• Vectores

Con el objetivo de aportar a la disminución de enfermedades transmitidas por vectores, se proponen las siguientes intervenciones en el entorno hogar.

Dengue, Zika, Chikungunya

| COMPONENTE VECTORES | |
|---|--|
| EVENTO EN SALUD PÚBLICA | Dengue, Zika, Chikungunya ⁸ |
| INTERVENCIONES EN EL ENTORNO HOGAR | |
| <p>Informar a padres y cuidadores acerca de modos de:</p> <ul style="list-style-type: none"> ▪ Características de cada enfermedad, las dinámicas de la transmisión, los vectores y los reservorios relacionados, además del impacto negativo de estas enfermedades en la salud. <p>Educar a padres y cuidadores en:</p> <ul style="list-style-type: none"> ▪ Medidas para la eliminación de criaderos de mosquitos, tales como: <ul style="list-style-type: none"> ○ Protección de depósitos de agua de consumo mientras no estén en uso: tanques bajos, albercas, canecas, entre otros empleados en la vivienda, haciendo énfasis en aquellas zonas en que este almacenamiento se hace necesario por carencias en la accesibilidad al suministro de agua. ○ Mantenimiento de estos depósitos de agua cada 8 días (desocupar y lavar) ○ Desocupar o retirar recipientes que usualmente contienen agua como floreros, frascos, masetas, entre otros. | |

⁸ Protocolo Dengue – Manual Educativo de Vivienda Saludable
Estrategias para el control del dengue y del Aedes aegypti en las Américas, Rev Cubana Med Trop v.54 n.3 Ciudad de la Habana sep.-dic. 2002

- Manejo de residuos al interior de la vivienda -patios, jardines, terrazas- y en el peridomicilio de manera que se eliminen -destrucción, recolección, relleno- todos aquellos inservibles o recipientes que puedan acumular agua como: llantas, latas, botellas, recipientes plásticos, entre otros.
- Cambio de agua frecuente en bebederos de animales domésticos.
- Medidas de protección ante la presencia del mosquito, tales como: Adecuación con angeos en puertas y ventanas para evitar el ingreso del mosquito a la vivienda
- Prevención de picaduras de mosquitos mediante el uso de toldillos y repelentes.

Malaria (Paludismo)

| COMPONENTE VECTORES | |
|--|----------------------------------|
| EVENTO EN SALUD PÚBLICA | Malaria (Paludismo) ⁹ |
| INTERVENCIONES EN EL ENTORNO HOGAR | |
| <p>Informar a padres y cuidadores acerca de modos de:</p> <ul style="list-style-type: none"> ▪ Características de la enfermedad, la dinámica de la transmisión, los vectores y los reservorios relacionados, además del impacto negativo de esta enfermedad en la salud. ▪ Distribución del evento. <p>Educar a padres y cuidadores en:</p> <ul style="list-style-type: none"> ▪ Medidas para la eliminación de criaderos de mosquitos, tales como: <ul style="list-style-type: none"> ○ Manejo de residuos al interior de la vivienda -patios, jardines, terrazas- y en el peridomicilio, de manera que se eliminen -destrucción, recolección, relleno- todos aquellos inservibles o recipientes que puedan acumular agua como: llantas, latas, botellas, recipientes plásticos, entre otros, así como escombros. ○ Desechar o rellenar áreas que faciliten la formación de charcos en el peridomicilio. ▪ Medidas de protección ante la presencia del mosquito, tales como: Adecuación con angeos en puertas y ventanas para evitar el ingreso del mosquito a la vivienda. ▪ Evitar estar fuera de la vivienda en los horarios en que acostumbra a picar el mosquito: primeras horas de la mañana y entre el atardecer hasta las primeras horas de la noche, sobre todo en zonas cercanas a ríos y quebradas. ▪ Prevención de picaduras de mosquitos mediante el uso de toldillos y | |

⁹ El Control de las Enfermedades Transmisibles
Protocolo de Vigilancia en Salud Pública Malaria, INS 2011

repelentes.

Leishmaniasis

| COMPONENTE VECTORES | |
|--|-----------------------------|
| EVENTO EN SALUD PÚBLICA | Leishmaniasis ¹⁰ |
| INTERVENCIONES EN EL ENTORNO HOGAR | |
| <p>Informar a padres y cuidadores haciendo énfasis en población que vive o circula por áreas de riesgo sobre:</p> <ul style="list-style-type: none"> Reconocer las características de la enfermedad, la dinámica de la transmisión, los vectores y los reservorios relacionados y las formas clínicas existentes (cutánea, mucosa y visceral), además de comprender el impacto negativo de esta enfermedad en la salud. Mecanismos individuales de protección como el uso de ropas protectoras, jabones, repelentes tópicos, toldillos, y evitar la penetración en zonas muy boscosas e infestadas del vector, especialmente después del atardecer. <p>Educar a padres y cuidadores acerca de:</p> <ul style="list-style-type: none"> Mejoramiento de las condiciones de saneamiento básico, manejo -recolección, eliminación- de residuos y vertimientos para disminuir la posibilidad de presentar criaderos y favorecer lugares de reposo del vector a nivel doméstico y en el peridomicilio. Recordar que, en su hábitat natural, el vector cría en lugares donde existe acumulación de material orgánico o en descomposición, además de temperatura y humedad favorable (cavernas, huecos de árboles, bosques húmedos). Medidas físicas en la vivienda para combatir el vector: empleo de telas metálicas, uso de cebos y trampas de insecticidas. Control de la población canina y tenencia responsable evitando que se alejen a zonas boscosas al atardecer, para prevenir que conviertan en reservorios de la enfermedad. | |

Chagas

| COMPONENTE VECTORES | |
|--|----------------------|
| EVENTO EN SALUD PÚBLICA | Chagas ¹¹ |
| INTERVENCIONES EN EL ENTORNO HOGAR | |
| <p>Informar a la familia en general acerca de:</p> | |

¹⁰ El Control de las Enfermedades Transmisibles
Protocolo de Vigilancia en Salud Pública Leishmaniasis, INS 2014

¹¹ El Control de las enfermedades transmisibles

- Modo de transmisión y los métodos de prevención, características de la enfermedad, los vectores y los reservorios relacionados, además de comprender el impacto negativo de esta enfermedad en la salud.

Educar a padres y cuidadores en temas como:

- Medidas para adecuación de las viviendas en relación con reparaciones (en la medida de las posibilidades de la familia) que permitan eliminar los sitios donde pueden esconderse los insectos vectores y refugiarse los animales domésticos y salvajes que sirven de reservorios: reemplazo de techos en paja por techo de zinc, paredes bien empañetadas y pisos de cemento, reparaciones para eliminar sitios húmedos o pocos iluminados, además de instalación de mallas en las ventanas y puertas.
- Manejo integrado de plagas. (Uso de toldillos en casas infestadas con el vector).

Accidente Ofídico

| COMPONENTE VECTORES | |
|--|---------------------------------|
| EVENTO EN SALUD PÚBLICA | Accidente Ofídico ¹² |
| INTERVENCIONES EN EL ENTORNO HOGAR | |
| <p>Informar a padres y cuidadores acerca de:</p> <ul style="list-style-type: none"> ▪ Importancia de obtener información sobre las serpientes venenosas en la zona ▪ No bañarse en quebradas, caños, lagunas de la selva amazónica y la Orinoquia, aún poco intervenidos por el hombre, hay corales y otros animales venenosos de hábitos acuáticos que pueden morder en el agua ▪ Medidas de respuesta ante la picadura de una serpiente: acudir al servicio de salud más cercano, no hacer cortes en la picadura, no realizar succiones del veneno, no aplicar torniquetes, no usar ropa ajustada y no aplicar nada en la picadura. <p>Educar a padres y cuidadores en:</p> <ul style="list-style-type: none"> ▪ Identificación de presencia y prevención del contacto o manipulación con animales silvestres y plagas que pueden generar agresiones (serpientes) ▪ Medidas de control físico, orden e higiene en las viviendas y el peridomicilio para prevenir la presencia de animales silvestres y plagas que puedan generar agresiones: Mantener libre de malezas y objetos inservibles ▪ Medidas de prevención y control de reservorios dentro y fuera de la | |

¹² Protocolo de Vigilancia en Salud Pública Accidente Ofídico, INS 2014

vivienda.

- Medidas de protección durante actividades en el campo en zonas rurales: Observar detenidamente por dónde se camina, usar botas de caña alta, camisa manga larga y pantalones largos, no caminar descalzo en el campo, no caminar junto al corte del monte en los caminos de herradura, no introducir las manos debajo de las piedras, palos, cuevas y huecos, no dormir en el suelo sin la protección adecuada, usar garabato para cortar la hierba o caña, no sentarse sobre troncos de árboles caídos, tener precaución al pasar por debajo de las ramas de los árboles, revisar maletas o morrales que hayan quedado abiertos en áreas de riesgo, transitar en compañía de perros, evitar deambular en la noche en montes y selvas, las serpientes venenosas, en su mayoría son de hábitos nocturnos.
- Evitar que los niños y niñas jueguen en zonas boscosas.
- Promover la tenencia de gatos en las viviendas de zonas rurales.

NOTA: las recomendaciones aquí expuestas aplican también como medidas de prevención de accidentes por animales venenosos (alacranes, ciempiés, abejas, orugas)

• **Habitabilidad**

Con el objetivo de aportar a la disminución de eventos relacionados con las condiciones del hábitat, se proponen las siguientes intervenciones en el entorno hogar.

Accidentes causa externa – Incidentes de Transito

| COMPONENTE HABITABILIDAD | |
|--|------------------------|
| EVENTO EN SALUD PÚBLICA | Incidentes de Transito |
| INTERVENCIONES EN EL ENTORNO HOGAR | |
| <p>Informar a padres y cuidadores acerca de:</p> <ul style="list-style-type: none"> ▪ Conocimientos, prácticas y hábitos para la circulación y el tránsito seguro en la vía pública ▪ Factores de riesgo para los incidentes de transito: velocidades excesivas, ingesta de alcohol y drogas, cansancio y fatiga, modificaciones a los vehículos sin tener en cuenta recomendaciones de fabricante y distracciones. <p>Educar a padres y cuidadores en:</p> <ul style="list-style-type: none"> ▪ Elección de formas de transporte e itinerarios seguros, además del empleo de vehículos motorizados solo cuando sea necesario. ▪ Utilización de elementos de protección personal uso de cinturón, del casco o de los sistemas de retención infantil. | |

- Vulnerabilidades de los usuarios de la vía: peatones, bici usuarios y motociclistas.
- Utilización de zonas o infraestructura segura como puentes y pasos peatonales.
- Reconocimiento y apropiación de las señales de tránsito.
- Importancia del mantenimiento preventivo y correctivo de los vehículos.
- Reconocimiento del espacio público e identificación de zonas seguras.

b. Intervenciones en el Entorno Educativo

Los eventos de interés en salud pública y los componentes de salud ambiental, que se desarrollarán en el entorno educativo, donde los sujetos de intervenciones para la promoción de la salud será la comunidad educativa, son:

| Componente de Salud Ambiental | Eventos |
|---|---|
| Agua y Saneamiento | Enfermedad Diarreica Aguda - EDA, Fiebre Tifoidea y Paratifoidea, Hepatitis A y Tracoma |
| Aire y Salud Sustancias y Productos Químicos | Enfermedad Respiratoria Aguda |
| Zoonosis | Intoxicaciones por Sustancias Químicas |
| Vectores | Accidente Rábico, Leptospirosis y Encefalitis Equina Venezolana y del Este |
| Habitabilidad | Dengue, Zika, Chikungunya, Malaria, Leishmaniasis, Chagas accidente ofídico |
| | Incidente de Transito |

Agua y Saneamiento Básico

Con el objetivo de aportar a la disminución de eventos relacionados con el acceso, la disponibilidad y la calidad del agua para uso y consumo humano, y el acceso a sistemas de saneamiento adecuados, se proponen las siguientes intervenciones en el entorno educativo.

- **Enfermedad Diarreica Aguda – EDA, Fiebre Tifoidea y Paratifoidea, Hepatitis A**

| COMPONENTE AGUA Y SANEAMIENTO | |
|--------------------------------------|---|
| EVENTO EN SALUD PÚBLICA | Enfermedad Diarreica Aguda - EDA ¹³ - Fiebre Tifoidea y Paratifoidea – Hepatitis A |

¹³ Protocolo EDA INS 2014

INTERVENCIONES EN EL ENTORNO EDUCATIVO

Informar a cuidadores, docentes y padres de familia en:

- Enfermedades vehiculizadas por el agua y la notificación a las instituciones de salud.
- Lavado frecuente y correcto de las manos con agua y jabón para asegurar la higiene adecuada, especialmente en jardines infantiles, después de entrar al baño, cambiar pañales, y antes de preparar y consumir alimentos.
- Medidas higiénicas para manejo de excretas.
 - Características de las enfermedades relacionadas con agua, la dinámica de la transmisión, los vectores y los reservorios relacionados, además del impacto negativo de estas enfermedades en la salud.

Educar a niños, niñas, adolescentes y jóvenes en:

- Prácticas de autocuidado, cuidado del otro y del ambiente.
- Hábitos de higiene, en particular lavado de manos antes de comer y de manipular alimentos y después de jugar.
- Cultura del agua, ahorro y uso eficiente del agua en el entorno educativo.
- Manejo adecuado de residuos sólidos, desde el consumo responsable, reducción y separación en la fuente, reutilización de materiales recuperados y medidas de higiene.

Educar al personal administrativo, servicios generales, docentes y cuidadores acerca de:

- Identificación de tecnologías alternativas de acceso y tratamiento de agua para consumo y saneamiento básico en el entorno educativo.
- Las cinco reglas de la OMS para unos alimentos más seguros: limpieza; separar los alimentos crudos de los cocidos; cocerlos bien; mantener los alimentos a la temperatura correcta, y utilizar agua y materias primas aptas para el consumo.
- Manejo adecuado de residuos sólidos, desde el consumo responsable, reducción y separación en la fuente, reutilización de materiales recuperados, como también medidas higiénicas para almacenamiento de residuos en el entorno educativo.

Desarrollo de jornadas con la comunidad educativa enfocadas a:

Cuidado de la naturaleza, apropiación del territorio, reconocimiento de necesidades asociadas al agua y saneamiento básico en la región

Jornadas en salud para desparasitación masiva, brindando información a padres y cuidadores acerca de la importancia de hacer desparasitar también a los niños en la consulta de crecimiento y desarrollo, de forma rutinaria.

- **Tracoma**

| COMPONENTE AGUA Y SANEAMIENTO | |
|---|---------|
| EVENTO EN SALUD PÚBLICA | Tracoma |
| INTERVENCIONES EN EL ENTORNO EDUCATIVO | |
| <p>Informar a cuidadores, docentes, padres de familia acerca de:</p> <ul style="list-style-type: none"> ▪ Características de la enfermedad, la dinámica de la transmisión mediante el contacto personal (a través de manos o ropas) y a través de moscas que han estado en contacto con secreciones oculares y nasales de personas infectadas, los vectores y los reservorios relacionados, además del impacto negativo de esta enfermedad en la salud. ▪ Riesgo de compartir artículos de tocador e higiene personal, especialmente en jardines infantiles. <p>Educar a cuidadores y docentes en:</p> <ul style="list-style-type: none"> ▪ Hábitos higiénicos, lavado de manos frecuente e higiene personal, lavado de cara evitando compartir toallas. <p>Educar a niños, niñas, adolescentes y jóvenes en:</p> <ul style="list-style-type: none"> ▪ Prácticas de autocuidado, cuidado del otro y del ambiente ▪ Hábitos de higiene y lavado de manos. | |

Aire y Salud

Con el objetivo de aportar a la prevención de enfermedades respiratorias, relacionados con calidad del aire en interiores y exteriores, se proponen las siguientes intervenciones en el entorno educativo.

- **Enfermedades Respiratorias Agudas**

| COMPONENTE AIRE Y SALUD | |
|--|-------------------------------|
| EVENTO EN SALUD PÚBLICA | Enfermedad Respiratoria Aguda |
| INTERVENCIONES EN EL ENTORNO EDUCATIVO | |
| <p>Informar a la comunidad educativa acerca de:</p> <ul style="list-style-type: none"> ▪ Formas de transmisión de los agentes que causan las enfermedades respiratorias agudas. | |

- Riesgos del consumo directo del tabaco, efectos en salud por exposición secundaria a menores de 5 años y prevención del inicio del consumo de tabaco.
- Identificación de síntomas respiratorios agudos y promoción de consulta oportuna a los servicios de salud
- Medidas de prevención de factores de riesgo biológico en el aire, por ejemplo, i) evitar el contacto de personas enfermas con personas sanas.

Educar a niños, niñas, adolescentes y jóvenes en:

- Cuidado y protección del ambiente, aprovechamiento de espacios públicos, importancia de la conservación de zonas de reserva y áreas verdes en zonas urbanas, y prevención de incendios forestales.
- Hábitos y prácticas higiénicas como son: i) lavado de manos con agua y jabón de manera frecuente, ii) cubrirse la boca y nariz al toser o estornudar iii) evitar saludar de mano o beso, compartir alimentos, bebidas, vasos o cubiertos cuando se presente una enfermedad respiratoria aguda.

Educar a docentes, directivos, cuidadores, personal de servicios generales y padres de familia en:

- Adopción de prácticas y hábitos higiénicos para evitar la transmisión de virus y bacterias que producen infecciones respiratorias, haciendo énfasis en el cuidado de menores de 5 años).
- Prácticas y hábitos encaminados a conservar condiciones de buena calidad de aire en interiores, por ejemplo: incrementar actividades de limpieza e implementar medidas de ventilación.

• Sustancias y Productos Químicos

Con el objetivo de aportar a la disminución de eventos relacionados con el uso y manejo de sustancias y productos químicos, se proponen las siguientes intervenciones en el entorno Educativo.

Intoxicaciones por Sustancias Químicas

| COMPONENTE SUSTANCIAS Y PRODUCTOS QUIMICOS | |
|---|--|
| EVENTO EN SALUD PÚBLICA | Intoxicaciones por Sustancias Químicas |
| INTERVENCIONES EN EL ENTORNO EDUCATIVO | |
| Informar a cuidadores, docentes y padres de familia en: | |
| <ul style="list-style-type: none"> ▪ Riesgos a la salud generados por el uso y manejo de sustancias y productos. ▪ Clases de sustancias y productos químicos (tóxicos, inflamables, corrosivos) y vías de exposición (comunicación de los peligros). ▪ Prevención de las intoxicaciones por sustancias y productos químicos en los | |

niños y niñas.

- Síntomas y signos que pueden presentar los niños y niñas que se han intoxicado con sustancias o productos químicos.
- Empresas autorizadas para la disposición de envases, recipientes de sustancias y productos químicos, sustancias y productos químicos vencidos o remanentes.
- Riesgos a la salud generados por la ingestión de polvo de plomo o alimentos contaminados por este (por ejemplo, alimentos envasados en recipientes con esmalte de plomo o soldados con este metal).
- Informar a padres, cuidadores, docentes y personal de servicios generales en relación a la exposición a niveles altos de plomo en áreas donde hay establecimientos educativos antiguos que han sido pintados con pintura que contiene plomo (polvo y tierra).
- Prevención de la exposición a Mercurio ocasionada por el consumo de pescado contaminado con metilmercurio (especies que se alimentan de otros peces: Tucunaré, Capaz o Capaceta, Barbachato, Apúi o cebra, Piraña, Puño o Caribe, Bocón o Jura Jura, Quicharo, Dormilón, Perro, Traira, o moncholo, Payara o cachorro).

Educar a niños, niñas, adolescentes, jóvenes y adultos en:

- Efectos a la salud de las sustancias y productos químicos.
- Practicas seguras durante el uso y manejo de sustancias y productos químicos.
- Practicas seguras para gestionar los residuos peligrosos en los establecimientos educativos.
- Reconocimiento de vías de exposición y síntomas de intoxicación con sustancias y productos químicos.

Medidas básicas para la atención de accidentes en los diferentes escenarios del entorno educativo por el uso y manejo de sustancias y productos químicos.

• Zoonosis

Con el objetivo de aportar a la disminución de eventos de origen zoonótico, producidos por el contacto de la población con fauna silvestre, y domestica de compañía y producción, se proponen las siguientes intervenciones en el entorno educativo.

Accidente Rábico

| COMPONENTE ZONOSIS | |
|---|------------------|
| EVENTO EN SALUD PÚBLICA | Accidente Rábico |
| INTERVENCIONES EN EL ENTORNO EDUCATIVO | |
| Informar a la comunidad educativa acerca de <ul style="list-style-type: none"> • Pautas para la identificación de presencia de animales silvestres que | |

- puedan ser portadores de rabia
- Características de la enfermedad, la dinámica de la transmisión, los reservorios relacionados, además del impacto negativo de esta enfermedad en la salud.

Educar a niños, niñas adolescentes y jóvenes en:

- Prácticas de tenencia responsable de animales de compañía, cuidado del animal, normas de comportamiento para evitar riesgos de mordedura (No molestar a perros y gatos cuando están comiendo, durmiendo, detrás de una reja o con sus cachorros)
- Cuidado y protección de la fauna silvestre y del hábitat natural
- Prácticas de autocuidado enfocadas a prevenir el contacto o manipulación de animales silvestres o callejeros, especialmente si muestran un comportamiento extraño o sintomatología nerviosa compatible con rabia.

Leptospirosis

| COMPONENTE ZONOSIS | |
|--|---------------|
| EVENTO EN SALUD PÚBLICA | Leptospirosis |
| INTERVENCIONES EN EL ENTORNO EDUCATIVO | |
| <p>Informar a la comunidad educativa acerca de:</p> <ul style="list-style-type: none"> ▪ Modos de transmisión, síntomas y medidas de prevención de la leptospirosis ▪ Manejo adecuado de los residuos sólidos y excretas para aportar al control de proliferación de roedores. <p>Educar a niños, niñas, adolescentes y jóvenes acerca de:</p> <ul style="list-style-type: none"> ▪ Importancia de evitar caminar descalzo o jugar en aguas estancadas, o nadar en zonas inundadas en épocas de lluvias, dado que pueden estar contaminadas. <p>Educar a docentes, directivos, cuidadores, personal de servicios generales y padres de familia en:</p> <ul style="list-style-type: none"> ▪ Medidas al interior de los entornos educativos y sus alrededores para el control físico de presencia de roedores, barreras físicas (por ejemplo: tapar cielorazos en donde los roedores pueden establecer madrigueras), limpieza de malezas, limpieza de canales de aguas lluvias permanentemente, para evitar que se acumulen residuos y desechos de roedores, drenaje de zonas encharcadas. ▪ Importancia de implementar planes de saneamiento que contemplen las acciones de limpieza y desinfección, así como manejo de residuos y control de plagas. | |

- Preparación, manipulación y almacenamiento de agua y alimentos.
- Importancia de evitar caminar descalzo o jugar en aguas estancadas, o nadar en zonas inundadas en épocas de lluvias, dado que pueden estar contaminadas.

Encefalitis Equina Venezolana y del Este

| COMPONENTE ZONOSIS | |
|---|--|
| EVENTO EN SALUD PÚBLICA | Encefalitis Equina Venezolana y del Este |
| INTERVENCIONES EN EL ENTORNO EDUCATIVO | |
| <p>Informar a la comunidad educativa acerca de:</p> <ul style="list-style-type: none"> ▪ Características de la enfermedad, la dinámica de la transmisión, los vectores y los reservorios relacionados, además del impacto negativo de esta enfermedad en la salud. <p>Educar a docentes, directivos, cuidadores, personal de servicios generales y padres de familia en:</p> <ul style="list-style-type: none"> ▪ Medidas para evitar la presencia de criaderos de mosquitos y aguas estancadas en el entorno educativo, que sirvan de nicho para los potenciales vectores, poniendo en práctica planes de saneamiento que permitan mejorar las condiciones de aseo, el manejo y disposición final de residuos sólidos. | |

• Vectores

Con el objetivo de aportar a la disminución de enfermedades transmitidas por vectores, se proponen las siguientes intervenciones en el entorno educativo.

Dengue, Zika, Chikungunya

| COMPONENTE VECTORES | |
|--|---|
| EVENTO EN SALUD PÚBLICA | Dengue, Zika, Chikungunya ¹⁴ |
| INTERVENCIONES EN EL ENTORNO EDUCATIVO | |
| <p>Informar a la comunidad educativa acerca de:</p> <ul style="list-style-type: none"> ▪ Características de cada enfermedad, las dinámicas de la transmisión, los vectores y los reservorios relacionados, además del impacto negativo de estas enfermedades en la salud. | |

¹⁴ Protocolo Dengue – Manual Educativo de Vivienda Saludable
Estrategias para el control del dengue y del Aedes aegypti en las Américas, Rev Cubana Med Trop v.54 n.3 Ciudad de la Habana sep.-dic. 2002

Educar a adolescentes, jóvenes, docentes, directivos, cuidadores, personal de servicios generales y padres de familia en:

- Medidas para la eliminación de criaderos de mosquitos, tales como:
 - Mantenimiento de estos depósitos de agua cada 8 días (desocupar y lavar)
 - Desocupar o retirar recipientes que usualmente contienen agua como frascos, masetas, entre otros.
 - Manejo de residuos en el entorno educativo -patios y jardines - y sus alrededores, de manera que se eliminen -destrucción, recolección, relleno- todos aquellos inservibles o recipientes que puedan acumular agua como: llantas, latas, botellas, recipientes plásticos, entre otros.
- Prevención de picaduras de mosquitos mediante el uso de repelentes.

Malaria (Paludismo)

| COMPONENTE VECTORES | |
|---|---------------------|
| EVENTO EN SALUD PÚBLICA | Malaria (Paludismo) |
| INTERVENCIONES EN EL ENTORNO EDUCATIVO | |
| Educar a adolescentes, jóvenes, docentes, directivos, cuidadores, personal de servicios generales y padres de familia en: | |
| <ul style="list-style-type: none"> ▪ Medidas para la eliminación de criaderos de mosquitos, tales como: <ul style="list-style-type: none"> ○ Mantenimiento de estos depósitos de agua cada 8 días (desocupar y lavar) ○ Desocupar o retirar recipientes que usualmente contienen agua como frascos, masetas, entre otros. ○ Manejo de residuos en el entorno educativo -patios y jardines - y sus alrededores, de manera que se eliminen -destrucción, recolección, relleno- todos aquellos inservibles o recipientes que puedan acumular agua como: llantas, latas, botellas, recipientes plásticos, entre otros. | |
| Informar a niños, niñas, adolescentes acerca de: | |
| <ul style="list-style-type: none"> ▪ Evitar estar fuera de la vivienda en los horarios en que acostumbra a picar el mosquito: primeras horas de la mañana y entre el atardecer hasta las primeras horas de la noche, sobre todo en zonas cercanas a ríos y quebradas. ▪ Prevención de picaduras de mosquitos mediante el uso de toldillos y repelentes. | |

- Leishmaniasis

COMPONENTE VECTORES

**EVENTO EN
SALUD PÚBLICA**
Leishmaniasis
INTERVENCIONES EN EL ENTORNO EDUCATIVO

Informar a la comunidad educativa de entornos educativos ubicados en áreas de riesgo por leishmaniasis sobre:

- Reconocer las características de la enfermedad, la dinámica de la transmisión, los vectores y los reservorios relacionados y las formas clínicas existentes (cutánea, mucosa y visceral), además de comprender el impacto negativo de esta enfermedad en la salud.
- Mecanismos individuales de protección como el uso de ropas protectoras, jabones, repelentes tópicos, toldillos, y evitar la penetración en zonas muy boscosas e infestadas del vector, especialmente después del atardecer.

• Chagas
COMPONENTE VECTORES
**EVENTO EN
SALUD PÚBLICA**
Chagas
INTERVENCIONES EN EL ENTORNO EDUCATIVO

Informar a la comunidad educativa de entornos educativos ubicados en áreas de riesgo por Chagas sobre el modo de transmisión y los métodos de prevención, características de la enfermedad, los vectores y los reservorios relacionados, además de comprender el impacto negativo de esta enfermedad en la salud.

• Accidente Ofídico
COMPONENTE VECTORES
**EVENTO EN
SALUD PÚBLICA**
Accidente Ofídico
INTERVENCIONES EN EL ENTORNO EDUCATIVO

Educar a adolescentes, jóvenes, docentes, directivos, cuidadores, personal de servicios generales y padres de familia en:

- Pautas para la identificación de presencia de animales ponzoñosos y venenosos, que puedan generar agresiones.
- Importancia de obtener información sobre las serpientes venenosas en la zona.
- Ante una picadura de serpiente acudir al servicio de salud más cercano, no hacer cortes en la picadura, no realizar succiones del veneno, no aplicar torniquetes, no usar ropa ajustada y no aplicar nada en la picadura.
- Mantener libre de malezas y objetos inservibles el entorno educativo y sus alrededores.

Educar a niños, niñas, adolescentes y jóvenes acerca de:

- No bañarse en quebradas, caños, lagunas de la selva amazónica y la Orinoquía, aún poco intervenidos por el hombre, hay corales y otros animales venenosos de hábitos acuáticos que pueden morder en el agua.
- Ante una picadura de serpiente acudir al servicio de salud más cercano.
- Medidas de protección durante actividades en el campo en zonas rurales: Observar detenidamente por dónde se camina, usar botas de caña alta, camisa manga larga y pantalones largos, no caminar descalzo en el campo, no caminar junto al corte del monte en los caminos de herradura, no introducir las manos debajo de las piedras, palos cuevas y huecos, no sentarse sobre troncos de árboles caídos, tener precaución al pasar por debajo de las ramas de los árboles, revisar maletas o morrales que hayan quedado abiertos en áreas de riesgo, transitar si es posible en compañía de perros, evitar deambular en la noche, las serpientes venenosas en su mayoría son de hábitos nocturnos
- Evitar jugar en zonas boscosas
- Prevención del contacto o manipulación con animales silvestres y plagas que pueden generar agresiones (serpientes).

Habitabilidad

Con el objetivo de aportar a la disminución de eventos relacionados con las condiciones del hábitat, se proponen las siguientes intervenciones en el entorno educativo.

Accidentes causa externa – Incidentes de Transito

| COMPONENTE HABITABILIDAD | |
|---|------------------------|
| EVENTO EN SALUD PÚBLICA | Incidentes de Transito |
| INTERVENCIONES EN EL ENTORNO EDUCATIVO | |
| Educar a adolescentes, jóvenes, docentes, directivos, cuidadores, personal de servicios generales y padres de familia en: | |
| <ul style="list-style-type: none"> • Conocimientos, prácticas y hábitos para la circulación y el tránsito seguro en la vía pública • Identificación de caminos seguros al entorno educativo • Vulnerabilidades de los usuarios de la vía: peatones, bici usuarios y motociclistas • Utilización de zonas o infraestructura segura como puentes y pasos peatonales. • Reconocimiento y apropiación de las señales de tránsito • Reconocimiento del espacio público e identificación de zonas seguras | |

c. Intervenciones en el Entorno Laboral con Énfasis en Informalidad

Los eventos de interés en salud pública y los componentes de salud ambiental, que se desarrollarán en el entorno laboral, donde los sujetos de intervenciones para la promoción de la salud serán trabajadores informales, son:

| Componente de Salud Ambiental | Eventos |
|--|---|
| Agua y Saneamiento | Enfermedad Diarreica Aguda - EDA, Fiebre Tifoidea y Paratifoidea y Hepatitis A |
| Aire y Salud | Enfermedad Respiratoria Aguda |
| Sustancias y Productos Químicos | Intoxicación por Plaguicidas, Metales Pesados (Mercurio y Plomo), Lesiones por Artefactos Explosivos (Pólvora). |
| Zoonosis | Accidente Rábico, Leptospirosis, Brucelosis |
| Vectores | Dengue, Zika, Chikungunya, Chagas, accidente ofídico |

Agua y Saneamiento Básico

Con el objetivo de aportar a la disminución de eventos relacionados con el agua con el acceso, la disponibilidad y la calidad del agua para uso y consumo humano, y el acceso a sistemas de saneamiento adecuados, se proponen las siguientes intervenciones en el entorno laboral.

Enfermedad Diarreica Aguda - EDA - Fiebre Tifoidea y Paratifoidea - Hepatitis A

| COMPONENTE AGUA Y SANEAMIENTO | |
|---|---|
| EVENTO EN SALUD PÚBLICA | Enfermedad Diarreica Aguda - EDA ¹⁵ - Fiebre Tifoidea y Paratifoidea - Hepatitis A |
| ACTIVIDAD ECONÓMICA | Agricultura, Ganadería, Silvicultura, Minería |
| INTERVENCIONES EN EL ENTORNO LABORAL CON ÉNFASIS EN LA INFORMALIDAD | |
| <p>Informar a los trabajadores informales acerca de:</p> <ul style="list-style-type: none"> Agentes causales de la enfermedad, modos de transmisión, vía de entrada del agente biológico, facilidad de propagación, signos y síntomas y la existencia o disponibilidad de profilaxis o tratamiento para la implementación de medidas de tipo preventivo Patogenicidad del agente biológico, de la dosis y de la susceptibilidad | |

¹⁵ Protocolo EDA INS 2014

individual del trabajador.

- Población expuesta a microorganismos patógenos procedentes del agua por suministro y de otras fuentes de abastecimiento.
- La eliminación de los riesgos previsibles, evitar en lo posible las condiciones que permiten el asentamiento y favorecen el desarrollo de agentes biológicos.
- Riesgo para el trabajador y las personas derivado del riego de las tierras de cultivo generado por el uso de aguas residuales o insuficientemente tratadas.
- Uso de elementos de protección personal y las medidas a adoptar, tanto en las actividades al aire libre como en almacén, invernaderos, entables.
- Ventajas de la vacunación, especialmente en áreas endémicas y trabajadores donde por sus características ocupacionales se encuentran en alto riesgo.

Educar a los trabajadores informales en:

Los trabajadores rurales carecen a menudo de educación e información sobre los riesgos para la salud a los cuales están expuestos por su actividad económica. En relación al uso y consumo responsable de agua, se plantean las siguientes actividades:

- Conservación y uso racional del recurso agua, especialmente en las zonas áridas y semiáridas.
- Protección de las fuentes de agua, incluyendo medidas para controlar la contaminación.
- Medidas de reducción de los riesgos que se generan por el uso de aguas residuales y excretas en la agricultura que afecta a los trabajadores del campo y sus familias, los que manejan el producto de la cosecha, los consumidores (de los productos del campo, la carne y la leche) y los que viven cerca de los campos afectados.
- Conocer las vías de transmisión de esas enfermedades y los factores de riesgo para la salud que entrañan, con el fin de diseñar y aplicar, o modificar, proyectos de utilización de aguas residuales y excretas (ejemplo: estanques de estabilización de aguas residuales constituyen un método mucho más sencillo de reducir agentes patógenos).
- Uso de elementos de protección personal tales como guantes, ropa de trabajo con mangas y botas para evitar contactos indeseados y para la manipulación directa de la tierra o animales, especialmente en caso de presentar algún corte o herida en la piel.
- Aplicación de buenas prácticas operativas, higiénicas y sanitarias como:

- ✎ Quitarse las ropas de trabajo y los equipos de protección individual que puedan estar contaminados por agentes biológicos al salir de la zona de trabajo. Extremar la higiene individual y el lavado de las ropas de trabajo.
- ✎ No beber, comer o fumar durante la manipulación de la tierra y hasta que no se hayan lavado las manos y los brazos con abundante agua. Lavado de manos con jabón antes de preparar la comida, antes de comer y después de defecar, reduce considerablemente el riesgo de enfermedades diarreicas.
- ✎ Evitar, en la medida de lo posible, la manipulación o contacto directo del abono. Siempre que se pueda, su aplicación se realizará mediante maquinaria.
- ✎ Evitar el uso de excretas o aguas servidas como fertilizante de las huertas.
- ✎ Evitar el fecalismo al aire libre (contaminación fecal cerca de los ríos y quebradas u otros cuerpos de agua).
- ✎ Limitar o evitar el acceso de animales a los campos de cultivo.
- ✎ Evitar el contacto con heces y orines de animales silvestres. Confinar las excretas de tal manera que estén eficazmente aisladas de todo contacto humano.
- ✎ Mantener las excretas (heces y orina) separadas de las fuentes de agua potable.
- ✎ Control de la proliferación de criaderos de moscas por medio de la recolección y eliminación adecuada de la basura.
- ✎ Nunca beber del agua de riego a no ser que se tenga constancia de que es potable.
- ✎ Evitar en lo posible la utilización de aguas residuales.
- ✎ Medidas de prevención en la recolección de aguas lluvias y de aguas cruda con tratamiento y desinfección adecuada para su consumo.

• Aire y Salud

Con el objetivo de aportar a la prevención de enfermedades respiratorias, relacionados con calidad del aire, se proponen las siguientes intervenciones en el entorno laboral.

Enfermedad Respiratoria Aguda

| COMPONENTE AIRE Y SALUD | |
|--|---|
| EVENTO EN SALUD PÚBLICA ACTIVIDAD ECONÓMICA | Enfermedad Respiratoria Aguda |
| | Agricultura, Ganadería, Silvicultura, Minería, Manufactura, Artesanos |
| INTERVENCIONES EN EL ENTORNO LABORAL | |
| Informar a los trabajadores informales acerca de: | |

- Transmisión, causas, signos y síntomas y tipos de Infección Respiratoria Aguda - IRA
- Riesgos del consumo de tabaco y efectos en la salud.
- Uso de elementos de protección personal y las medidas a adoptar, tanto en las actividades al aire libre como en espacios cerrados.
- Ventajas de la vacunación, especialmente en áreas endémicas y trabajadores donde por sus características ocupacionales se encuentran en alto riesgo.

Educar a los trabajadores informales en:

- Hábitos y practicas higiénicas como: i) evitar lugares cerrados y/o húmedos, ii) Procurar no estar lugares conglomerados, iii) en la medida de lo posible evitar el frío y cubrirse de él, iv) no exponerse a cambios bruscos de temperatura, v) lavado de manos con agua y jabón con frecuencia, vi) cubrirse la boca y nariz al toser o estornudar vii) evitar saludar de mano o beso, compartir alimentos, bebidas, vasos o cubiertos cuando se presente una enfermedad respiratoria aguda.

Prácticas y hábitos encaminados a conservar condiciones de buena calidad de aire, por ejemplo i) limpiar áreas comunes con regularidad para la eliminación de factores de riesgo biológico en el aire (hongos, bacterias, virus, ácaros), ii) No quemar leña, evitar el humo de todo tipo, iii) implementación de medidas de ventilación en los espacios de trabajo, iv) organización de los espacios de trabajo para mitigar el hacinamiento.

• Sustancias y Productos Químicos

Con el objetivo de aportar a la disminución de eventos relacionados con el uso y manejo de sustancias y productos químicos, se proponen las siguientes intervenciones en el entorno laboral:

Intoxicación por Plaguicidas

| COMPONENTE SUSTANCIAS Y PRODUCTOS QUIMICOS | |
|--|--|
| EVENTO EN SALUD PÚBLICA | INTOXICACIÓN POR PLAGUICIDAS |
| ACTIVIDAD ECONÓMICA | La vía de exposición que presenta mayor número de intoxicaciones es la oral, la cual se encuentra relacionada con los tipos de exposición intencional suicida y accidental. A nivel ocupacional la intoxicación se presenta debido a prácticas inadecuadas en su uso y manejo. |
| | Agricultura, Ganadería, Silvicultura, Comercio |
| INTERVENCIONES EN EL ENTORNO LABORAL | |

Información en Salud

Informar a la población trabajadora informal que usa y maneja plaguicidas acerca de los riesgos a la salud e impactos al ambiente.

- Comunicación de los peligros (clases de sustancias y productos químicos (tóxicos, inflamables, corrosivos) y vías de exposición, buenas prácticas operativas, consumo responsable y posconsumo de residuos peligrosos.
- Efectos en la salud asociados al uso y manejo de los plaguicidas.
- Fuentes de exposición, síntomas y efectos nocivos de la exposición a los plaguicidas y métodos de protección en cada una de las etapas del ciclo de vida.
- Comportamientos del trabajador informal que aumentan los riesgos a la salud que se generan por el uso y manejo de plaguicidas.

Educación y Comunicación para la Salud

Construcción de conocimiento en la población trabajadora informal que desarrolla una ocupación u oficio, en relación a:

- Las propiedades intrínsecas de los plaguicidas, clasificación toxicológica, vías de exposición, efectos en la salud e impactos al ambiente.
- Identificación y Comunicación de los peligros (pictogramas, etiquetado de envases, hojas de seguridad, fichas de emergencia).
- Vías de exposición y síntomas de intoxicación con plaguicidas.
- Medidas para la reducción de los riesgos que se generan por el uso y manejo de plaguicidas; incluye la identificación de los escenarios de riesgo, implementación de buenas prácticas operativas:

Uso de elementos de protección personal que dependen del producto plaguicida y de la actividad que se va a realizar (preparación de la mezcla, aplicación, lavado de maquinaria y equipos, limpieza de áreas, manipulación, almacenamiento y transporte de plaguicidas, aplicación de plaguicidas, disposición adecuada de residuos peligrosos, higiene personal después de la aplicación y mantenimiento de equipos), plan de contingencia, primeros auxilios en caso de intoxicación.

Incluyen los lugares donde se comparte el desarrollo de la actividad informal con la vivienda que pueden afectar la salud y seguridad de las personas, la familia y la comunidad.

Conformación y Fortalecimiento de Redes Sociales, Comunitarias, Sectoriales e Intersectoriales

- Identificar en el territorio agremiaciones o asociaciones que se conviertan en aliados para el desarrollo de iniciativas como la afiliación al Sistema General de Riesgos Laborales, acopio, transporte y disposición de residuos.
- Fomentar la generación de espacios donde los trabajadores, sus familias y

la comunidad intercambien conocimientos y experiencias relacionadas con el uso y manejo de plaguicidas que permitan mejorar las condiciones de trabajo. (Ejemplo: manejo de residuos líquidos, manejo, acopio y disposición final de empaques, envases y productos vencidos, entre otros residuos, prácticas operativas).

- Organizar redes a nivel local entre los diferentes actores públicos y privados, agremiaciones y comunidad para el intercambio de experiencias, divulgación de tecnologías en prevención y control de los factores de riesgo que afectan la salud y seguridad de la población trabajadora informal, sus familias y la comunidad.

Intoxicación por Mercurio

| COMPONENTE SUSTANCIAS Y PRODUCTOS QUIMICOS | |
|--|--|
| EVENTO EN SALUD PÚBLICA ACTIVIDAD ECONÓMICA | INTOXICACIÓN POR METALES PESADOS (MERCURIO) La vía de exposición que esta principalmente relacionada la inhalatoria, lo cual obedece a exposición de vapores de mercurio, principalmente por actividades mineras de oro. |
| | Minería, Manufactura, Comercio, Artesanía |
| INTERVENCIONES EN EL ENTORNO LABORAL | |
| Información en Salud Informar a la población trabajadora informal a través de folletos, campañas, guías informativas, entre otras herramientas, acerca de: | |
| <ul style="list-style-type: none"> ▪ Comunicación de los peligros y vías de exposición, buenas prácticas operativas, consumo responsable y disposición adecuada de residuos peligrosos. ▪ Manifestaciones en el organismo por el uso y manejo de mercurio (intoxicación aguda y crónica). ▪ Riesgos ocupacionales y paraocupacionales que se generan por el uso y manejo del mercurio en los entables y compraventas durante el proceso de amalgamación, en las comercializadoras de productos químicos, en las actividades de reciclaje de productos de consumo como pilas, termómetros, baterías, entre otros. ▪ Buenas prácticas operativas a implementar durante el uso y manejo del mercurio en los entables y compraventas durante el proceso de amalgamación, en las comercializadoras de productos químicos, en las actividades de reciclaje de productos de consumo como pilas, termómetros, baterías, entre otros. ▪ Medidas de seguridad que deben tomarse durante y después de la ocurrencia de un evento por el uso y manejo del mercurio (derrames, emisión de gases tóxicos). ▪ Advertir a la comunidad como medida preventiva que reduzca el consumo | |

de grandes peces depredadores o carnívoros, que probablemente tengan niveles más altos de mercurio en zonas mineras o en áreas donde se han presentado incidentes con mercurio.

- Comportamientos del trabajador informal que aumentan los riesgos a la salud que se generan por el uso y manejo de mercurio.

Educación y Comunicación para la Salud (Durante el periodo de transición para la eliminación del uso del Mercurio)

A través de metodologías participativas, se busca construir conocimiento a partir de la identificación de las problemáticas y plantear posibles soluciones con la población informal para lo cual es indispensable dar a conocer aspectos relacionados con:

- Conocimiento de las propiedades del mercurio (orgánico e inorgánico), vías de exposición, riesgos que involucra el mal uso, manipulación y disposición del mercurio y de los productos que contienen lo contienen.
- Vías de exposición y síntomas de intoxicación por mercurio.
- Identificación y Comunicación de los peligros (pictogramas, etiquetado de envases, hojas de seguridad, fichas de emergencia).
- Medidas para la reducción de los riesgos que se generan por el uso y manejo del mercurio; incluye la identificación de los escenarios de riesgo, implementación de buenas prácticas operativas:

Uso de elementos de protección personal, medidas de protección durante el almacenamiento, amalgamación, manejo de productos en desuso que contienen mercurio, incidentes con mercurio, lavado de maquinaria y equipos, limpieza de áreas, transporte, disposición adecuada de residuos peligrosos, higiene personal después de la manipulación y mantenimiento de equipos), plan de contingencia, primeros auxilios en caso de intoxicación.

Incluyen los lugares donde se comparte el desarrollo de la actividad informal con la vivienda que pueden afectar la salud y seguridad de las personas, la familia y la comunidad.

Conformación y Fortalecimiento de Redes Sociales, Comunitarias, Sectoriales e Intersectoriales

- A partir de un objetivo en común como es la reducción gradual del uso y manejo del mercurio, y productos que lo contienen, se realiza un reconocimiento de los diferentes actores entre entidades públicas y privadas, y las organizaciones con el propósito de generar sinergias para la implementación de tecnologías más limpias donde se minimice los riesgos a la salud y los impactos al ambiente.
- Generar espacios de trabajo entre trabajadores informales para compartir o intercambiar información, conocimientos, experiencias relacionadas con

el consumo responsable, buenas prácticas operativas en actividades donde se usa y maneja mercurio y productos que lo contienen en todo el ciclo de vida; durante el periodo de transición para la eliminación del mismo.

- Identificar en el territorio agremiaciones o asociaciones que se conviertan en aliados para el desarrollo de iniciativas como la afiliación al Sistema General de Riesgos Laborales, disposición y manejo adecuado de productos de consumo y desechos de procesos (baterías, acumuladores, pilas, termómetros, equipos médicos, equipos de medición, entre otros) que contienen mercurio.

Intoxicación por Plomo

COMPONENTE SUSTANCIAS Y PRODUCTOS QUIMICOS

INTOXICACIÓN POR METALES PESADOS (PLOMO)

EVENTO EN SALUD PÚBLICA

La intoxicación por plomo se produce a consecuencia de una exposición a un nivel elevado de plomo, a menudo por ingestión. La inhalación de partículas de plomo generadas por la combustión de materiales que contienen este metal (por ejemplo, durante actividades de fundición, reciclaje en condiciones no seguras o decapado de pintura con plomo, o al utilizar gasolina con plomo).

ACTIVIDAD ECONÓMICA

MANUFACTURA, COMERCIO, ARTESANIA

INTERVENCIONES EN EL ENTORNO LABORAL

Información en Salud

Informar a la población trabajadora informal a través de folletos, campañas, guías informativas, entre otras herramientas, acerca de:

- Comunicación de los peligros y vías de exposición, buenas prácticas operativas, consumo responsable y disposición adecuada de residuos peligrosos.
- Manifestaciones en el organismo por el uso y manejo de plomo (intoxicación aguda y crónica).
- Riesgos ocupacionales y paraocupacionales que se generan por el uso y manejo del plomo.
- Comportamientos del trabajador informal que aumentan los riesgos a la salud que se generan por el uso y manejo de plomo.
- Buenas prácticas operativas a implementar durante el uso y manejo del plomo o productos que lo contienen.
- Medidas de seguridad que deben tomarse durante y después de la ocurrencia de un evento por el uso y manejo del plomo.

Educación y Comunicación para la Salud

A través de metodologías, se busca construir conocimiento a partir de la identificación de las problemáticas y plantear posibles soluciones con la población informal, las familias y la comunidad, para lo cual es indispensable dar a conocer aspectos relacionados con:

- Conocimiento de las propiedades del plomo, vías de exposición, riesgos que involucra el mal uso, manipulación y disposición del plomo y de los productos que contienen lo contienen.
- Vías de exposición y síntomas de intoxicación por plomo.
- Identificación y Comunicación de los peligros (pictogramas, etiquetado de envases, hojas de seguridad, fichas de emergencia).
- Medidas para la reducción de los riesgos que se generan por el uso y manejo del plomo; incluye la identificación de los escenarios de riesgo, implementación de buenas prácticas operativas:

Uso de elementos de protección personal, medidas de protección durante el almacenamiento, fundición, manejo y disposición de productos en desuso que contienen plomo, incidentes con plomo, limpieza de áreas, transporte, disposición adecuada de residuos peligrosos (escorias), higiene personal después de la manipulación del plomo o productos que lo contienen, plan de contingencia, primeros auxilios en caso de intoxicación.

Incluyen los lugares donde se comparte el desarrollo de la actividad informal con la vivienda que pueden afectar la salud y seguridad de las personas, la familia y la comunidad.

Conformación y Fortalecimiento de Redes Sociales, Comunitarias, Sectoriales e Intersectoriales

Generar espacios de trabajo entre trabajadores informales para compartir o intercambiar información, conocimientos, experiencias relacionadas con el consumo responsable, buenas prácticas operativas en actividades donde se usa y maneja plomo y productos que lo contienen en todo el ciclo de vida.

Lesiones por Artefactos Explosivos

COMPONENTE SUSTANCIAS Y PRODUCTOS QUIMICOS

LESIONES POR ARTEFACTOS EXPLOSIVOS (PÓLVORA)

EVENTO EN SALUD PÚBLICA

El estallido de la pólvora, puede darse por diferentes causas y generar lesiones como:¹⁶

¹⁶ http://web.cruzrojacolombiana.org/publicaciones/pdf/polvora_3112011_102100.pdf, Julio 10 de 2017; 3:35 p.m.

ACTIVIDAD ECONÓMICA

-Auditivas.
- Quemadura de primero, segundo y tercer grado, lo que en algunos casos, ocasiona:
* Pérdida de miembros o amputaciones.
* Heridas abiertas.
* Intoxicaciones, principalmente por la ingesta de elementos elaborados con fósforo blanco.

Manufactura, Comercio, Artesanía

INTERVENCIONES EN EL ENTORNO LABORAL

Información en Salud

Difundir a través de folletos, campañas, guías informativas, entre otras herramientas que pretenden desincentivar el uso y manipulación de la pólvora, los fuegos artificiales y los artículos pirotécnicos en la población trabajadora informal, sus familias y la comunidad, acerca de:

- Riesgos a la salud e impactos al ambiente que se generan durante el uso y manipulación de la pólvora, fuegos artificiales y artículos pirotécnicos.
- Medidas de seguridad que deben tomarse durante y después de la ocurrencia de un evento por el uso y manipulación de la pólvora, fuegos artificiales, artículos pirotécnicos. Precauciones y cuidados que se deben tener para minimizar afectaciones por quemaduras con pólvora.
- Comportamientos del trabajador informal, la familia y la comunidad que aumentan los riesgos a la salud que se generan por el uso, manipulación y almacenamiento de pólvora, fuegos artificiales y artículos pirotécnicos.

Educación y Comunicación para la Salud

A través de metodologías participativas, se busca construir conocimiento a partir de la identificación de las problemáticas y plantear posibles soluciones con la población informal, las familias y la comunidad, para lo cual es indispensable dar a conocer aspectos relacionados con:

- Las características de la pólvora, vías de exposición, riesgos que involucra el mal uso y manipulación de la pólvora, fuegos artificiales y artículos pirotécnicos.
- Identificación y Comunicación de los peligros.
- Identificación de escenarios de riesgo durante la fabricación, almacenamiento, manipulación y transporte de la pólvora, fuegos artificiales y artículos pirotécnicos.

Conformación y Fortalecimiento de Redes Sociales, Comunitarias, Sectoriales e Intersectoriales

Promover en la comunidad la importancia de notificar a la autoridad competente del territorio (alcaldías, gobernaciones), sitios o establecimientos donde se

presuma que se está en riesgo por presencia de pólvora, artículos pirotécnicos o fuegos artificiales (actividades informales donde se almacena, fábrica o comercializa).

- **Zoonosis**

Enfermedades Infecciosas y Parasitarias

| COMPONENTE ZONOSIS | |
|--|--|
| EVENTO EN SALUD PÚBLICA ACTIVIDAD ECONÓMICA | Enfermedades Infecciosas y Parasitarias: Brucelosis, Leptospirosis y Rabia |
| | Agricultura, Ganadería, Silvicultura |
| INTERVENCIONES EN EL ENTORNO LABORAL | |
| <p>Informar a los trabajadores informales acerca de:</p> <ul style="list-style-type: none"> ▪ Agentes etiológicos, modo de transmisión, reservorios y factores de riesgo. ▪ Reconocimiento de los síntomas y signos de las enfermedades. ▪ Evitar la tenencia, contacto o manipulación de animales silvestres de sangre caliente (micos, zorros, mapaches, zarigüeyas, entre otros) como animales de compañía, especialmente si muestran un comportamiento extraño o sintomatología nerviosa compatible con rabia. ▪ En las personas que manejen ganado, implementar una adecuada protección individual y controles serológicos periódicos (semestralmente). Tener cuidado en el manejo y eliminación de placentas, secreciones y fetos de los animales. En zonas endémicas, vacunar vacas y cabras. Desinfectar en las áreas contaminadas. ▪ Utilizar prendas protectoras por parte de los trabajadores informales expuestos a Brucella, como guantes que cubran todo el antebrazo, botas altas de goma, mandiles, monos y mascarillas. Las prendas deben ser de materiales fáciles de limpiar y desinfectar, o bien tratarse de prendas desechables. ▪ Riesgos de contaminación a Brucella por contacto con secreciones respiratorias o aerosoles (pequeñas partículas contaminadas en el aire). ▪ Adecuada higiene personal, antes y después de la jornada laboral. ▪ Las personas que manipulan carne deben utilizar gafas y ropas protectoras y proteger cualquier herida en la piel de una infección. ▪ Para zonas en las que se realiza actividad agropecuaria, evitar la tendencia de acumular los restos y desechos derivados de la labor pecuaria en áreas próximas a la vivienda, ya que las bacterias presentes en el polvo y transportadas por el viento pueden llegar fácilmente a la casa. ▪ Uso de calzado, dado que la transmisión de la leptospirosis ocurre por contacto de la piel con agua, tierra húmeda o vegetación contaminadas. <p>Difundir entre la población, especialmente en las zonas de riesgo, información que les permita conocer cómo se presenta la enfermedad en las diferentes</p> | |

especies domésticas, incluso en la población humana, cómo prevenirla y sobre todo a quién debe informarse en caso de sospecha.

Educar a los trabajadores informales en:

- Reconocimiento de especies de vertebrados superiores (domésticos o salvajes) afectados, tienen el potencial de originar enfermedades de origen zoonótico y los invertebrados que actúan como vehículos de transmisión de la enfermedad, transportando el patógeno desde el agua, el suelo o desde otros animales hasta el hombre, o bien contaminando el agua de bebida.
- Medidas de control físico, orden e higiene en los lugares de trabajo y edificaciones para prevenir la presencia de fauna silvestre (ordenamiento, limpieza, ventilación y desinfección, barreras físicas).
- Medidas de prevención y control de reservorios.
- Brindar conocimientos y sensibilizar a toda la población sobre la gravedad de las zoonosis, como protegerse de ellas y como proceder ante la detección de los factores de riesgo o ser objeto de alguna agresión o picadura de un potencial animal transmisor de alguna zoonosis, o tener contacto con algún material de riesgo.
- Importancia de la notificación de agresión de animales potencialmente transmisores de rabia.
- Modos de transmisión de la leptospirosis y a la necesidad de evitar nadar o vadear en aguas que pueden estar contaminadas, y de utilizar medios de protección adecuados, si el trabajo obliga a dicha exposición.
- Proteger, por medio de botas, guantes y delantales, a los trabajadores expuestos por su ocupación al riesgo de leptospirosis.

En relación al evento de Encefalitis Equina: i) aplicar medidas protección para evitar picaduras mediante la aplicación de repelente, uso de toldillos y prendas de vestir con mangas y botas largas, ii) evitar el mantenimiento de agua estancada que sirve de nicho para los potenciales vectores, iii) identificar a los équidos y aves infectadas e intensificar las medidas de control de mosquitos en la zona afectada.

• Vectores

Con el objetivo de aportar a la disminución de enfermedades transmitidas por vectores, se proponen las siguientes intervenciones en el entorno laboral.

Dengue, Zika, Chikunguya – Chagas – Accidente Ofídico

| COMPONENTE VECTORES | |
|-------------------------|---|
| EVENTO EN SALUD PÚBLICA | Dengue, Zika, Chikunguya Chagas Accidente Ofídico |

**ACTIVIDAD
ECONÓMICA**

Agricultura, Ganadería, Silvicultura, Minería

INTERVENCIONES EN EL ENTORNO LABORAL

Educar a los trabajadores informales en:

- Medidas para la eliminación de criaderos de mosquitos.
- Medidas de prevención y control de reservorios.
- Prevención de picaduras de mosquitos mediante el uso de repelentes.
- Manejo de residuos donde se pueda acumular agua en las áreas donde se desarrollan las actividades económicas.
- Medidas individuales de protección que deben tomarse durante las actividades que se desarrollan en el campo en zonas rurales: Observar detenidamente por dónde se camina, usar botas de caña alta, camisa manga larga y pantalones largos, no caminar descalzo en el campo, no caminar junto al corte del monte en los caminos de herradura, no introducir las manos debajo de las piedras, palos cuevas y huecos, no sentarse sobre troncos de árboles caídos, tener precaución al pasar por debajo de las ramas de los árboles, revisar maletas o morrales que hayan quedado abiertos en áreas de riesgo.
- Medidas para la adecuación de bodegas, depósitos para eliminar los sitios donde pueden esconderse los insectos vectores y refugiarse los animales domésticos y salvajes que sirven de reservorios.

Informar a los trabajadores informales acerca de:

- Informar a los trabajadores informales ubicados en zonas de riesgo por Chagas, Dengue, Zika, Chikunguya, Leishmaniasis sobre distribución del evento, modo de transmisión y los métodos de prevención, características de la enfermedad, los vectores y los reservorios relacionados, además de comprender el impacto negativo de estas enfermedades en la salud.
- Mecanismos individuales de protección como el uso de ropas protectoras, jabones, repelentes tópicos, toldillos, y evitar la penetración en zonas muy boscosas e infestadas del vector, especialmente después del atardecer.
- Importancia de obtener información sobre las serpientes venenosas en la zona
- Informar a los trabajadores informales acerca de las medidas que deben tomarse en caso de una picadura de un animal venenoso.
- Cambio de agua frecuente en bebederos de animales de producción.

d. Intervenciones en el Entorno Comunitario

Los eventos de interés en salud pública y los componentes de salud ambiental, que se desarrollarán en este entorno, donde los sujetos de intervenciones para la promoción de la salud serán las personas y las organizaciones, son:

| Componente de Salud Ambiental | Eventos |
|-------------------------------|--|
| Agua y Saneamiento | Enfermedad Diarreica Aguda - EDA, Fiebre Tifoidea y Paratifoidea, Hepatitis A, Tracoma |
| Aire y Salud | Enfermedad Respiratoria Aguda |
| Sustancias Químicas | Intoxicaciones por Sustancias Químicas |
| Zoonosis | Accidente Rábico, Leptospirosis, Encefalitis Equina Venezolana y del Este |
| Vectores | Dengue, Zika, Chikungunya, Malaria, Leishmaniasis, Chagas |
| Habitabilidad | Incidente de Transito |

Las intervenciones poblacionales, las cuales son carácter estructural, requieren de la acción intersectorial para su desarrollo, y el posicionamiento en la voluntad política para que logren oportunidad y continuidad; por ejemplo, desde el componente de agua y saneamiento, con políticas de protección de las reservas naturales, cuya finalidad es proteger a las poblaciones expuestas a amenaza previamente detectada, y políticas de agua y saneamiento rural, cuya finalidad es garantizar el acceso a servicios básicos de agua y saneamiento con enfoque diferencial; desde el componente de Habitabilidad, con programas y proyectos de movilidad segura, cuya finalidad sea formar ciudadanos competentes para moverse segura, saludable y eficientemente; o desde el componente de sustancias químicas, con políticas y programas posconsumo, cuya finalidad es promover la gestión ambientalmente adecuada de los residuos posconsumo.

• Agua y Saneamiento Básico

Con el objetivo de aportar a la disminución de eventos relacionados con el acceso, la disponibilidad y la calidad del agua para uso y consumo humano, y el acceso a sistemas de saneamiento adecuados, se proponen las siguientes intervenciones en el entorno comunitario.

Enfermedad Diarreica Aguda - EDA¹⁷ Fiebre Tifoidea y Paratifoidea Hepatitis A

| COMPONENTE AGUA Y SANEAMIENTO | |
|--|---|
| EVENTO EN SALUD PÚBLICA | Enfermedad Diarreica Aguda - EDA ¹⁸ - Fiebre Tifoidea y Paratifoidea - Hepatitis A |
| INTERVENCIONES EN EL ENTORNO COMUNITARIO | |
| <p>Informar a las personas y organizaciones acerca de:</p> <ul style="list-style-type: none"> • Enfermedades asociadas con las deficiencias en la calidad, acceso y | |

¹⁷ Protocolo EDA INS 2014

¹⁸ Protocolo EDA INS 2014

disponibilidad de agua para consumo humano y saneamiento básico.

- Resultados del índice de riesgo de la calidad del agua IRCA para el departamento.
- Eventos de interés en salud pública asociados con fenómenos de variabilidad y cambio climático (Aumento o disminución de precipitaciones, aumento de la temperatura, inundaciones).
- Importancia de proteger los abastecimientos públicos de agua contra la contaminación por heces del hombre o de los animales.
- Modo de transmisión y los métodos de prevención y características de la enfermedad.

Educar a líderes, organizaciones y demás comunidad en:

- Cuidado y protección de las fuentes hídricas, preservación de cuencas, recolección, conservación y uso racional del agua, mantenimiento y protección de pilas públicas, tanques de almacenamiento comunitarios, pozos profundos, medidas para transporte seguro de agua.
- Protección de ecosistemas estratégicos¹⁹ existentes en el territorio.
- Ejercicio de la ciudadanía y las organizaciones para la participación social frente a la toma de decisiones en el territorio respecto al agua potable y saneamiento básico, la exigibilidad de mejora de las condiciones de su entorno frente acceso, disponibilidad y calidad de agua para consumo humano y saneamiento básico.
- Respuesta comunitaria para la identificación de conflictos ambientales relacionados con el recurso hídrico y la búsqueda de soluciones concertadas, con el fin de mejorar la calidad de vida de las poblaciones afectadas.
- Tecnologías alternativas de agua y saneamiento.
- Procesos de adaptación a la variabilidad y el cambio climático que conduzcan a la resiliencia individual y colectiva ante eventos en salud relacionados.

Conformación y fortalecimiento de redes sociales y comunitarias para promover el desarrollo de iniciativas para el mejoramiento de los entornos, mejoramiento de la relación con el ambiente y la contribución en el cuidado y protección de los recursos, adecuación de fuentes de abastecimiento, protección del recurso hídrico y los ecosistemas y mantenimiento de entornos saludables.

Desarrollo de jornadas para limpieza del espacio público y recolección de inservibles, como medidas de control de la proliferación de moscas.

• **Aire y Salud**

Con el objetivo de aportar a la prevención de enfermedades respiratorias, relacionados con calidad del aire en interiores y exteriores, se proponen las

¹⁹ Ecosistemas estratégicos, entendidos aquellos que proveen bienes y servicios ecológicos indispensables para el desarrollo nacional, regional y local y de interés global, y proteger la biodiversidad y la diversidad cultural.

siguientes intervenciones en el entorno comunitario.

Enfermedades Respiratorias Agudas

| COMPONENTE AIRE Y SALUD | |
|--|-------------------------------|
| EVENTO EN SALUD PÚBLICA | Enfermedad Respiratoria Aguda |
| INTERVENCIONES EN EL ENTORNO COMUNITARIO | |
| <p>Informar a las personas y organizaciones acerca de:</p> <ul style="list-style-type: none"> Riesgos para la salud que se originan por la contaminación del aire (articular con campañas de prevención de las ERA). Eventos de interés en salud pública asociados con fenómenos de variabilidad y cambio climático (Aumento de precipitaciones, incendios) Modo de transmisión y los métodos de prevención y características de la enfermedad. <p>Educar a líderes, organizaciones y demás comunidad en:</p> <ul style="list-style-type: none"> Protección y aprovechamiento responsable de ecosistemas estratégicos existentes en el territorio. Medidas de prevención de enfermedades respiratorias Reconocimiento de síntomas respiratorios crónicos para canalización a servicios de salud Empoderamiento de la ciudadanía y las organizaciones para la participación social y el desarrollo de iniciativas de mejoramiento del entorno frente a conservación de ambientes protectores de la salud, conservación de zonas de reserva y áreas verdes en zonas urbanas. Procesos de adaptación a la variabilidad y el cambio climático que conduzcan a la resiliencia individual y colectiva ante eventos en salud relacionados. <p>Fortalecimiento de redes y alianzas estratégicas a nivel institucional y comunitario para dinamización de respuestas integrales, orientadas a la vigilancia comunitaria para identificación y canalización de casos de eventos respiratorios.</p> | |

• Sustancias y Productos Químicos

Intoxicaciones por Sustancias Químicas

| COMPONENTE SUSTANCIAS Y PRODUCTOS QUIMICOS | |
|--|--|
| EVENTO EN SALUD PÚBLICA | Intoxicaciones por Sustancias Químicas |
| INTERVENCIONES EN EL ENTORNO COMUNITARIO | |
| | |

Informar a las personas y organizaciones acerca de:

- Riesgos para la salud e impactos al ambiente asociados al uso y manejo de sustancias y productos químicos.
- Riesgos para la salud para desincentivar la venta y compra de sustancias y productos químicos en el espacio público.
- Reconocimiento de vías de exposición y síntomas de intoxicación con sustancias y productos químicos.

Educar a líderes, organizaciones y demás comunidad en:

- Uso y consumo responsable de sustancias y productos químicos.
- Notificación a las Alcaldías y Gobernaciones, cuando se identifique la venta de productos químicos sin registro.
- Medidas de prevención de intoxicaciones por sustancias químicas.
- Gestión integral de residuos sólidos peligrosos.

• Zoonosis

Con el objetivo de aportar a la disminución de eventos de origen zoonótico, producidos por el contacto de la población con fauna silvestre, y domestica de compañía y producción, se proponen las siguientes intervenciones en el entorno comunitario.

Accidente Rábico

| COMPONENTE ZONOSIS | |
|---|------------------|
| EVENTO EN SALUD PÚBLICA | Accidente Rábico |
| INTERVENCIONES EN EL ENTORNO COMUNITARIO | |
| <p>Informar a las personas y organizaciones acerca de:</p> <ul style="list-style-type: none"> ▪ Campañas de vacunación antirrábica, que pueden ser acompañadas con acciones de información, educación y comunicación en tenencia adecuada de animales. ▪ Importancia de informar a las autoridades competentes si una persona ha sido agredida y en lo posible aislar el animal agresor. ▪ Riesgos relacionados con la tenencia, contacto o manipulación, así como el tráfico ilegal de fauna silvestre. ▪ Características de la enfermedad, la dinámica de la transmisión, los reservorios relacionados, además del impacto negativo de esta enfermedad en la salud. <p>Educar a líderes, organizaciones y demás comunidad en:</p> | |

- Control de reservorios de animales silvestres eventuales portadores de rabia en espacios públicos
- Fortalecimiento de la acción y respuesta comunitaria orientada al impulso de iniciativas para el control comunitario de crecimiento de poblaciones de animales (perros y gatos), de manera complementaria a las acciones de vacunación antirrábica.
- Fortalecimiento de redes intersectoriales y comunitarias para dinamización de respuestas integrales, orientadas a la prevención y atención de eventos de origen zoonótico.

Leptospirosis

| COMPONENTE ZONOSIS | |
|--|---------------|
| EVENTO EN SALUD PÚBLICA | Leptospirosis |
| INTERVENCIONES EN EL ENTORNO COMUNITARIO | |
| <p>Informar a las personas y organizaciones acerca de:</p> <ul style="list-style-type: none"> ▪ Modos de transmisión y agentes etiológicos, síntomas y signos. ▪ Importancia de evitar nadar o transitar a pie por zonas inundadas, que puedan estar contaminadas. ▪ Eventos de interés en salud pública asociados con fenómenos de variabilidad y cambio climático (Aumento de precipitaciones, inundaciones). ▪ Procesos de adaptación a la variabilidad y el cambio climático que conduzcan a la resiliencia individual y colectiva ante eventos en salud relacionados. ▪ Manejo responsable de los residuos sólidos, con enfoque de las 5 R (Reducir, Reusar, Reciclar, Repensar y Respetar); de manera que se mitigue el riesgo de presencia de roedores. <p>Educación a líderes, organizaciones y demás comunidad, para el impulso de iniciativas y gestión de soluciones como el drenaje de aguas inundadas en espacios públicos</p> <p>Realizar campañas para evitar el contacto con aguas estancadas o contaminadas con orina de animales, pues podrían estar contaminadas con leptospirosis durante la época donde se presenta el fenómeno El Niño.</p> | |

Encefalitis Equina Venezolana y del Este

| COMPONENTE ZONOSIS | |
|--|--|
| EVENTO EN SALUD PÚBLICA | Encefalitis Equina Venezolana y del Este |
| INTERVENCIONES EN EL ENTORNO COMUNITARIO | |

Educar a líderes comunitarios, organizaciones sociales y comunitarias, y a la comunidad en general acerca de medidas para evitar la presencia de criaderos de mosquitos y agua estancada que sirve de nicho para los potenciales vectores, mejorando las condiciones de aseo, el manejo y disposición final de residuos sólidos.

Brucelosis

| COMPONENTE ZONOSIS | |
|--|------------|
| EVENTO EN SALUD PÚBLICA | Brucelosis |
| INTERVENCIONES EN EL ENTORNO HOGAR | |
| <p>Informar a personas y organizaciones acerca de:</p> <ul style="list-style-type: none"> Características de la enfermedad, la dinámica de la transmisión, además del impacto negativo de esta enfermedad en la salud. <p>Educar a líderes comunitarios, organizaciones sociales y comunitarias, y a la comunidad en general en</p> <ul style="list-style-type: none"> Generación de alternativas para obtener alimentos sanos y frescos como las huertas caseras, escolares y comunitarias. Cinco reglas de la OMS para unos alimentos más seguros: limpieza; separar los alimentos crudos de los cocidos; cocerlos bien; mantener los alimentos a la temperatura correcta, y utilizar agua y materias primas aptas para el consumo. | |

• Vectores

Con el objetivo de aportar a la disminución de enfermedades transmitidas por vectores, se proponen las siguientes intervenciones en el entorno comunitario.

Dengue, Zika, Chikungunya

| COMPONENTE VECTORES | |
|---|---------------------------|
| EVENTO EN SALUD PÚBLICA | Dengue, Zika, Chikungunya |
| INTERVENCIONES EN EL ENTORNO COMUNITARIO | |
| <p>Informar a las personas y organizaciones acerca de:</p> <ul style="list-style-type: none"> Características de cada enfermedad, las dinámicas de la transmisión, los vectores y los reservorios relacionados, además del impacto negativo de estas enfermedades en la salud. | |

- Eventos de interés en salud pública asociados con fenómenos de variabilidad y cambio climático (Aumento de precipitaciones, inundaciones, aumento de temperaturas).

Educar a líderes, organizaciones y demás comunidad para la promoción de iniciativas concretas en:

- Medidas para la eliminación de criaderos de mosquitos, tales como:
- Protección de depósitos comunitarios de agua: tanques, albercas, entre otros, haciendo énfasis en aquellas zonas en que este almacenamiento se hace necesario por carencias en la accesibilidad al suministro de agua.
- Manejo de residuos en lotes baldíos y espacios públicos de manera que se eliminen -destrucción, recolección, relleno- todos aquellos inservibles o recipientes que puedan acumular agua como: llantas, latas, botellas, recipientes plásticos, entre otros.
- Manejo responsable de los residuos sólidos, con enfoque de las 5 R (Reducir, Reusar, Reciclar, Repensar y Respetar)
- Procesos de adaptación a la variabilidad y el cambio climático que conduzcan a la resiliencia individual y colectiva ante eventos en salud relacionados.

Protocolo Dengue – Manual Educativo de Vivienda Saludable
Estrategias para el control del dengue y del Aedes aegypti en las Américas, Rev Cubana Med Trop v.54 n.3 Ciudad de la Habana sep.-dic. 2002

Malaria (Paludismo)

| COMPONENTE VECTORES | |
|--|---------------------|
| EVENTO EN SALUD PÚBLICA | Malaria (Paludismo) |
| INTERVENCIONES EN EL ENTORNO COMUNITARIO | |
| Educar a líderes, organizaciones y demás comunidad en: | |
| <ul style="list-style-type: none"> ▪ Características de la enfermedad, la dinámica de la transmisión, los vectores y los reservorios relacionados, además del impacto negativo de esta enfermedad en la salud. ▪ Medidas para la eliminación de criaderos de mosquitos, tales como: <ul style="list-style-type: none"> ○ Manejo de residuos, de manera que se eliminen -destrucción, recolección, relleno- todos aquellos inservibles o recipientes que puedan acumular agua como: llantas, latas, botellas, recipientes plásticos, entre otros, así como escombros. ○ Desechar o rellenar áreas que faciliten la formación de charcos en el peridomicilio. ▪ Medidas de protección ante la picadura del mosquito tales como: evitar estar fuera de la vivienda en los horarios en que acostumbra a picar el mosquito: primeras horas de la mañana y entre el atardecer hasta las primeras horas de la noche, sobre todo en zonas cercanas a ríos y quebradas. | |

- Prevención de picaduras de mosquitos mediante el uso de toldillos y repelentes.
- Fortalecimiento de la acción y respuesta comunitaria orientada al impulso de iniciativas para gestión con entidades competentes para eliminación del agua no utilizable de represas (la que entra y la que sale de ellas) y movilizar el flujo de agua en los canales naturales o artificiales (rectificación y limpieza de la vía de agua y sus riberas).
- Procesos de adaptación a la variabilidad y el cambio climático que conduzcan a la resiliencia individual y colectiva ante eventos en salud relacionados.

Leishmaniasis

| COMPONENTE VECTORES | |
|---|---------------|
| EVENTO EN SALUD PÚBLICA | Leishmaniasis |
| INTERVENCIONES EN EL ENTORNO COMUNITARIO | |
| Educar a líderes, organizaciones y demás comunidad en: | |
| <ul style="list-style-type: none"> ▪ Reconocer las características de la enfermedad, la dinámica de la transmisión, los vectores y los reservorios relacionados y las formas clínicas existentes (cutánea, mucosa y visceral), además de comprender el impacto negativo de esta enfermedad en la salud. ▪ Mecanismos individuales de protección como el uso de ropas protectoras, jabones, repelentes tópicos, toldillos, y evitar la penetración en zonas muy boscosas e infestadas del vector, especialmente después del atardecer. | |

Chagas

| COMPONENTE VECTORES | |
|---|--------|
| EVENTO EN SALUD PÚBLICA | Chagas |
| INTERVENCIONES EN EL ENTORNO COMUNITARIO | |
| Educar a líderes, organizaciones y demás comunidad en: | |
| <ul style="list-style-type: none"> ▪ Modo de transmisión y los métodos de prevención, características de la enfermedad. ▪ Medidas para control de vectores y reservorios. | |

- **Habitabilidad**

Accidentes causa externa – Incidentes de Transito

| COMPONENTE HABITABILIDAD | |
|--|-------------------------------|
| EVENTO EN SALUD PÚBLICA | Incidentes de Transito |
| INTERVENCIONES EN EL ENTORNO HOGAR | |
| <p>Educar a líderes, organizaciones y demás comunidad en:</p> <ul style="list-style-type: none"> • Elección de formas de transporte e itinerarios seguros, además del empleo de vehículos motorizados solo cuando sea necesario • Conocimientos, prácticas y hábitos para la circulación y el tránsito seguro en la vía pública • Factores de riesgo para los incidentes de transito: velocidades excesivas, ingesta de alcohol y drogas, cansancio y fatiga, modificaciones a los vehículos sin tener en cuenta recomendaciones de fabricante, distracciones • Vulnerabilidades de los usuarios de la vía: peatones, bici usuarios y motociclistas • Utilización de zonas o infraestructura segura como puentes y pasos peatonales. • Reconocimiento y apropiación de las señales de tránsito • Reconocimiento del espacio público e identificación de zonas seguras | |

d. Otros Eventos de Interés en Salud Pública

| COMPONENTE AGUA Y SANEAMIENTO | |
|---|--|
| EVENTO EN SALUD PÚBLICA | Parasitosis Intestinales (Giardiasis y Ascariasis) |
| INTERVENCIONES EN EL ENTORNO HOGAR | |
| Entorno Hogar | <p>Informar a la familia en los siguientes temas:</p> <ul style="list-style-type: none"> • Enfermedades vehiculizadas por el agua y la notificación a las instituciones de salud. • Lavado de manos • Saneamiento Básico en el entorno de la vivienda • Almacenamiento de agua al interior de la vivienda • Ahorro y uso eficiente del agua al interior de la vivienda. • Identificación de tecnologías individuales en agua y saneamiento básico. • Medidas higiénicas para manejo de excretas, insistiendo en precauciones para reducir el riesgo de contaminación de los dedos. <p>Educar a padres y cuidadores en:</p> <ul style="list-style-type: none"> • Lavado de manos con agua y jabón de manera frecuente, sobre todo después de entrar al baño, cambiar pañales, antes de preparar y consumir alimentos. |

- Tratamientos caseros para potabilización de agua (hervir el agua por lo menos 10 minutos, cloración, entre otros) y cuidado del agua al interior de la vivienda: almacenamiento, lavado de tanques, manipulación. Mantenimiento de los mecanismos para manejo de excretas con que cuente la vivienda (letrinas, pozos sépticos) y adecuación a prueba de moscas. En caso de excreción al aire libre, sensibilizar frente al enterramiento alejado de la vivienda y aguas abajo del punto de captación del agua. Así mismo en identificación de alternativas de saneamiento básico.
- Identificación y mantenimiento de mecanismos para manejo y eliminación de excretas por medio de técnicas sanitarias (letrinas, pozos sépticos), y adecuación a prueba de moscas; de forma tal que se evite la diseminación de los huevos de ascárides por rebosamiento, desagüe u otra forma. En caso de excreción al aire libre, sensibilizar frente al enterramiento alejado de la vivienda y aguas abajo del punto de captación del agua. Así mismo en identificación de alternativas de saneamiento básico.
- Cinco reglas de la OMS para unos alimentos más seguros: limpieza; separar los alimentos crudos de los cocidos; cocerlos bien; mantener los alimentos a la temperatura correcta, y utilizar agua y materias primas aptas para el consumo.
- Medidas de control de moscas (vectores por transmisión mecánica de fiebre tifoidea), uso de angeos y trampas caseras. Educar en manejo adecuado de residuos sólidos, desde el consumo responsable y la reducción y separación en la fuente, aprovechamiento, como también medidas higiénicas para almacenamiento de los residuos al interior de la vivienda como fuera de ella (uso de bolsas, canecas con tapa).
- Manejo responsable de los residuos sólidos, con enfoque de las 5 R (Reducir, Reusar, Reciclar, Repensar y Respetar)

Promover la lactancia materna y las prácticas del cuidado de la salud de menores de 5 años, teniendo en cuenta que de esta manera se disminuyen los riesgos de ocurrencia de eventos relacionados con agua y saneamiento básico.

| | |
|-------------------------------|---|
| Entorno Educativo | <p>Informar a cuidadores, docentes y padres de familia en:</p> <ul style="list-style-type: none"> • Enfermedades vehiculizadas por el agua y la notificación a las instituciones de salud • Lavado frecuente y correcto de las manos con agua y jabón para asegurar la higiene adecuada, especialmente en jardines infantiles, después de entrar al baño, cambiar pañales, y antes de preparar y consumir alimentos. • Medidas higiénicas para manejo de excretas. <p>Educar a niños, niñas, adolescentes y jóvenes en:</p> <ul style="list-style-type: none"> • Prácticas de autocuidado, cuidado del otro y del ambiente • Hábitos de higiene, en particular lavado de manos antes de comer y de manipular alimentos y después de jugar. • Cultura del agua, ahorro y uso eficiente del agua en el entorno educativo • Manejo adecuado de residuos sólidos, desde el consumo responsable, reducción y separación en la fuente, reutilización de materiales recuperados y medidas de higiene. <p>Educar al personal administrativo, servicios generales, docentes y cuidadores acerca de:</p> <ul style="list-style-type: none"> • Identificación de tecnologías alternativas de acceso y tratamiento de agua para consumo y saneamiento básico en el entorno educativo • Las cinco reglas de la OMS para unos alimentos más seguros: limpieza; separar los alimentos crudos de los cocidos; cocerlos bien; mantener los alimentos a la temperatura correcta, y utilizar agua y materias primas aptas para el consumo. • Manejo adecuado de residuos sólidos, desde el consumo responsable, reducción y separación en la fuente, reutilización de materiales recuperados, como también medidas higiénicas para almacenamiento de residuos en el entorno educativo. <p>Desarrollo de jornadas con la comunidad educativa enfocadas a:</p> <p>Cuidado de la naturaleza, apropiación del territorio, reconocimiento de necesidades asociadas al agua y saneamiento básico en la región</p> <p>Jornadas en salud para desparasitación masiva, brindando información a padres y cuidadores acerca de la importancia de hacer desparasitar también a los niños en la consulta de crecimiento y desarrollo, de forma rutinaria.</p> |
| Entorno Laboral – Actividades | <p>Educar a los trabajadores informales en:</p> <p>Identificar y plantear medidas de reducción de los riesgos que se</p> |

| | |
|---|---|
| Económicas: Agricultura, Ganadería, Silvicultura, Minería | <p>generan por el uso de aguas residuales y excretas en la agricultura que afecta a los trabajadores del campo y sus familias, los que manejan el producto de la cosecha, los consumidores (de los productos del campo, la carne y la leche) y los que viven cerca de los campos afectados (ejemplo: la exposición a la esquistosomiasis puede reducirse, e incluso suprimirse, si se utiliza siempre calzado adecuado, los manipuladores de las cosechas a través la higiene personal y el uso de guantes).</p> <p>Conocer las vías de transmisión de esas enfermedades y los factores de riesgo para la salud que entrañan, con el fin de diseñar y aplicar, o modificar, proyectos de utilización de aguas residuales y excretas (ejemplo: estanques de estabilización de aguas residuales constituyen un método mucho más sencillo de reducir agentes patógenos).</p> <p>Informar a los trabajadores informales acerca de:</p> <ul style="list-style-type: none"> ▪ Agentes causales de la enfermedad, formas de transmisión, reservorios, síntomas de la enfermedad. ▪ Cuidado del agua y el saneamiento básico. ▪ Evitar el fecalismo al aire libre (contaminación fecal cerca de los ríos y quebradas u otros cuerpos de agua). |
| Entorno Comunitario | <p>Informar a las personas y organizaciones acerca de:</p> <ul style="list-style-type: none"> • Enfermedades asociadas con las deficiencias en la calidad, acceso y disponibilidad de agua para consumo humano y saneamiento básico. • Resultados del índice de riesgo de la calidad del agua IRCA para el departamento. • Eventos de interés en salud pública asociados con fenómenos de variabilidad y cambio climático (Aumento o disminución de precipitaciones, aumento de la temperatura, inundaciones). • Importancia de proteger los abastecimientos públicos de agua contra la contaminación por heces del hombre o de los animales. • Modo de transmisión y los métodos de prevención y características de la enfermedad. <p>Educar a líderes, organizaciones y demás comunidad en:</p> <ul style="list-style-type: none"> • Cuidado y protección de las fuentes hídricas, preservación de cuencas, recolección, conservación y uso racional del agua, mantenimiento y protección de pilas públicas, tanques de almacenamiento comunitarios, pozos profundos, medidas para |

| | |
|--|--|
| | <p>transporte seguro de agua.</p> <ul style="list-style-type: none"> • Protección de ecosistemas estratégicos²⁰ existentes en el territorio. • Ejercicio de la ciudadanía y las organizaciones para la participación social frente a la toma de decisiones en el territorio respecto al agua potable y saneamiento básico, la exigibilidad de mejora de las condiciones de su entorno frente acceso, disponibilidad y calidad de agua para consumo humano y saneamiento básico. • Respuesta comunitaria para la identificación de conflictos ambientales relacionados con el recurso hídrico y la búsqueda de soluciones concertadas, con el fin de mejorar la calidad de vida de las poblaciones afectadas. • Tecnologías alternativas de agua y saneamiento. • Procesos de adaptación a la variabilidad y el cambio climático que conduzcan a la resiliencia individual y colectiva ante eventos en salud relacionados. <p>Conformación y fortalecimiento de redes sociales y comunitarias para promover el desarrollo de iniciativas para el mejoramiento de los entornos, mejoramiento de la relación con el ambiente y la contribución en el cuidado y protección de los recursos, adecuación de fuentes de abastecimiento, protección del recurso hídrico y los ecosistemas y mantenimiento de entornos saludables.</p> <p>Desarrollo de jornadas para limpieza del espacio público y recolección de inservibles, como medidas de control de la proliferación de moscas.</p> |
|--|--|

Geohelmintiasis²¹

| COMPONENTE AGUA Y SANEAMIENTO | |
|-------------------------------|------------------------------------|
| EVENTO EN SALUD PÚBLICA | Geohelmintiasis |
| | INTERVENCIONES EN EL ENTORNO HOGAR |

²⁰ Ecosistemas estratégicos, entendidos aquellos que proveen bienes y servicios ecológicos indispensables para el desarrollo nacional, regional y local y de interés global, y proteger la biodiversidad y la diversidad cultural.

²¹ <https://www.minsalud.gov.co/salud/publica/PET/Paginas/geohelmintiasis.aspx>

| | |
|---------------------|--|
| Entorno Hogar | <p>Retomar las acciones de información definidas para Parasitosis Intestinales (Giardiasis y Ascariasis). Adicionalmente, informar a la familia en los siguientes temas:</p> <ul style="list-style-type: none"> Hábitos higiénicos adecuados y uso de calzado. - Usar permanentemente botas, zapatos o tenis; no son aconsejables las chanclas o las sandalias (esta medida debe tener en cuenta el componente cultural y social de la familia). Evitar el uso de excretas o aguas servidas como fertilizante de las huertas. <p>Retomar las acciones de educación definidas para Parasitosis Intestinales (Giardiasis y Ascariasis), dirigidas a padres y cuidadores.</p> |
| Entorno Educativo | <p>Retomar las acciones de información definidas para Parasitosis Intestinales (Giardiasis y Ascariasis). Adicionalmente, informar a cuidadores, docentes y padres de familia en:</p> <ul style="list-style-type: none"> En caso de excreción al aire libre, informar la importancia frente al enterramiento alejado del perímetro en que se encuentra la institución y aguas abajo del punto de captación del agua. <p>Retomar las acciones de educación definidas para Parasitosis Intestinales (Giardiasis y Ascariasis). Adicionalmente educar a niños, niñas, adolescentes y jóvenes en:</p> <ul style="list-style-type: none"> Hábitos de higiene, en particular lavado de manos antes de comer y de manipular alimentos y después de jugar, y uso de calzado (esta medida debe tener en cuenta el componente cultural y social en el que se encuentra ubicado el entorno educativo). <p>Retomar las acciones de educación definidas para Parasitosis Intestinales (Giardiasis y Ascariasis). Adicionalmente educar al personal administrativo, servicios generales, docentes y cuidadores acerca de:</p> <ul style="list-style-type: none"> Mantenimiento de los mecanismos para manejo de excretas con que cuente el entorno educativo. <p>Retomar las jornadas con la comunidad educativa definidas para Parasitosis Intestinales (Giardiasis y Ascariasis).</p> |
| Entorno Comunitario | <p>Retomar las acciones de información y educación definidas para Parasitosis Intestinales (Giardiasis y Ascariasis)</p> |

Fluorosis

| COMPONENTE AGUA Y SANEAMIENTO | |
|------------------------------------|---|
| EVENTO EN SALUD PÚBLICA | Fluorosis |
| INTERVENCIONES EN EL ENTORNO HOGAR | |
| Entorno Hogar | <p>Educar a padres y cuidadores en:</p> <ul style="list-style-type: none"> • Cuidados bucales, incluyendo los relacionados con uso de elementos de higiene y otros. • Fluorización de la sal.²² • Salud bucal y su impacto en la presencia de caries y fluorosis. |

• Enfermedad Respiratoria Crónica

| COMPONENTE AIRE Y SALUD | |
|------------------------------------|---|
| EVENTO EN SALUD PÚBLICA | Enfermedad Respiratoria Crónica |
| INTERVENCIONES EN EL ENTORNO HOGAR | |
| Entorno Hogar | <p>Informar a padres y cuidadores acerca de:</p> <ul style="list-style-type: none"> ▪ Eventos en salud que pueden presentar gravedad por calidad del aire intradomiciliario, como consumo de tabaco, alérgenos, exposición de sustancias químicas. ▪ Riesgos del consumo directo del tabaco y efectos en salud por exposición secundaria a menores de 5 años. ▪ Acerca de las emisiones de Contaminantes Climáticos de Vida Corta (CCVC-Carbono negro, Ozono troposférico, metano, Hidrofluorocarbonos) y su alto potencial sobre el Calentamiento Global y su asociación a muertes prematuras y el aumento de las enfermedades respiratorias. <p>Educar a padres y cuidadores en:</p> <ul style="list-style-type: none"> ▪ Identificación de posibles fuentes de emisión de contaminantes intramurales, como humo de tabaco, uso de combustibles sólidos, productos y materiales que generan emisiones químicas en interiores -para desincentivar su uso. ▪ Medidas de prevención de contaminación al interior de la vivienda: mantenimiento de vehículos, no encender el vehículo en áreas cerradas. ▪ Prácticas y hábitos encaminados a conservar condiciones de |

²² DOCUMENTO TECNICO PERSPECTIVA DEL USO DEL FLUOR VS CARIES Y FLUOROSIS DENTAL EN COLOMBIA

| | |
|-------------------|--|
| | <p>buena calidad de aire en interiores, por ejemplo i) incrementar actividades de limpieza de paredes, pisos, techos y superficies que permite la eliminación de factores de riesgo biológico en el aire (hongos, bacterias, virus, ácaros), ii) implementación de medidas de ventilación dentro de la vivienda, y ordenamiento de espacios para mitigar el hacinamiento, iii) incrementar limpieza y lavado de cortinas, sábanas, cobijas y tapetes de manera frecuente, iv) evitar el uso de tapetes en espacios cerrados v) mantenimiento de vehículos y evitar encendido de vehículos en áreas cerradas.</p> <ul style="list-style-type: none"> ▪ Identificación de métodos de cocción de alimentos que emitan menos partículas al aire al interior de la vivienda, especialmente en zonas rurales. |
| Entorno Educativo | <p>Informar a la comunidad educativa acerca de:</p> <ul style="list-style-type: none"> ▪ Riesgos del consumo directo del tabaco, efectos en salud por exposición secundaria a menores de 5 años y prevención del inicio del consumo de tabaco. ▪ Identificación de síntomas respiratorios crónicos y promoción de consulta oportuna a los servicios de salud <p>Educación a niños, niñas, adolescentes y jóvenes en:</p> <ul style="list-style-type: none"> ▪ Cuidado y protección del ambiente, aprovechamiento de espacios públicos, importancia de la conservación de zonas de reserva y áreas verdes en zonas urbanas, y prevención de incendios forestales. <p>Educación a docentes, directivos, cuidadores, personal de servicios generales y padres de familia en:</p> <ul style="list-style-type: none"> ▪ Identificación de fuentes contaminantes al interior de las instituciones y en su área próxima (tableros a base de tiza, olores por manejo de basura, establecimientos externos como carpinterías, talleres de pintura, cultivos donde se realicen aspersión de agroquímicos, entre otros). ▪ Gestiones desde el nivel social y comunitario para enfrentar eventos críticos de contaminación del aire y prevenir posibles enfermedades respiratorias. ▪ Valoración las condiciones de preparación de alimentos en entornos educativos para promover medidas que minimicen la emisión de partículas y humos al aire interior de los mismos. ▪ Prácticas y hábitos encaminados a conservar condiciones de buena calidad de aire en interiores, por ejemplo: incrementar actividades de limpieza e implementar medidas de ventilación. |

Entorno Laboral – Actividades Económicas: Agricultura, Ganadería, Silvicultura, Minería, Manufactura, Artesanos

Los trabajadores informales carecen a menudo de educación e información sobre los riesgos para la salud a los cuales están expuestos por la ocupación u oficio que desarrollan (enfermedades respiratorias crónicas), para la reducción de la exposición y prevención de enfermedades respiratorias, se plantean las siguientes actividades:

Información en Salud

A los trabajadores informales acerca de:

- Emisiones de Contaminantes Climáticos de Vida Corta (CCVC) (Carbono negro, Ozono troposférico, metano, Hidrofluorocarbonos) y su alto potencial sobre el Calentamiento Global y su asociación a muertes prematuras y el aumento de las enfermedades respiratorias. El control y reducción de estas emisiones contribuyen con la disminución de factores de riesgo para las enfermedades respiratorias crónicas y reducir emisiones que aceleran el Cambio Climático.
- Informar acerca de factores de riesgo relacionados con calidad del aire como carpinterías, talleres de ornamentación y pintura, lugares donde se elaboran alimentos y emplean combustibles sólidos o fósiles diferentes al gas natural (hornos de barro, trapiches paneleros).
- Prevención del consumo de tabaco
- Cáncer asociado a asbesto, plomo y radón - dióxido de nitrógeno.
- Dispositivos de control de exposiciones y las prácticas laborales que reducen los riesgos en el lugar de trabajo:
 - ⊕ Mantenga bien cerrados los recipientes y las sustancias químicas cuando no los esté utilizando, para evitar que sus contenidos se dispersen en el aire.
 - ⊕ Uso de respiradores (mascarillas para proteger la respiración) y otros equipos de protección personal (como guantes y gafas protectoras).

A los trabajadores en riesgo de contraer asma y alergias relacionadas con animales debe ofrecérseles capacitación que explique el tipo y forma de aparición de los síntomas típicos, la importancia de la detección e intervención temprana.

- Educar a los trabajadores informales acerca de fuentes comunes de exposición como alérgenos animales (ejemplos: la piel de conejos, la saliva y la caspa de los gatos, la caspa

| | |
|---------------------|--|
| | <p>de los perros y de los caballos; muestras de polvo de los sistemas de ventilación de instalaciones que albergan animales).</p> <ul style="list-style-type: none"> ▪ Educar a los trabajadores informales acerca de fuentes comunes de exposición como gases, humos, nieblas. ▪ En caso de riego por aspersión con aguas de origen residual, ausentarse de la zona siempre que sea posible hasta que el riego haya finalizado o utilizar mascarillas para evitar infecciones por vía respiratoria. ▪ Adopción de medidas generales de control en la generación de polvo. Trabajar en áreas bien ventiladas y usar ventiladores de extracción si es posible. ▪ Uso de elementos de protección personal. |
| Entorno Comunitario | <p>Informar a la comunidad en general acerca de:</p> <ul style="list-style-type: none"> • Promoción para el desarrollo de actividades físicas alejados de sitios de alta de concentración de contaminantes- Circuito Saludable. - <p>Educar a líderes, organizaciones y demás comunidad interesada como gestores comunitarios en:</p> <ul style="list-style-type: none"> • Protección y uso responsable de ecosistemas estratégicos existentes en el territorio. • Identificación, notificación a autoridades ambientales y control, hasta donde sea posible, de las fuentes de contaminación atmosférica (botaderos a cielo abierto, quemas de basuras, entre otros) • Medidas de prevención de enfermedades respiratorias crónicas • Acciones de veeduría, monitoreo, control y participación social en programas, proyectos y políticas de control de la contaminación ambiental • Gestión integral de residuos sólidos, enfatizando en evitar las quemas a cielo abierto (incluidas llantas) • Reconocimiento de síntomas respiratorios crónicos para canalización a servicios de salud • Empoderamiento de la ciudadanía y las organizaciones para la participación, la movilización social y el desarrollo de iniciativas de mejoramiento del entorno frente a: i) conservación de ambientes protectores de la salud, conservación de zonas de reserva -bosques- y áreas verdes en zonas urbanas y rurales, ii) repoblación y reforestación forestal, iii) prevención de incendios forestales y iv) gestión comunitaria de fuentes de contaminantes atmosféricos. <p>Jornadas de información y comunicación para prevención de la contaminación en exteriores.</p> |

Pérdida de la Audición:

| COMPONENTE AIRE Y SALUD | |
|------------------------------------|---|
| EVENTO EN SALUD PÚBLICA | Pérdida de la Audición ²³ |
| INTERVENCIONES EN EL ENTORNO HOGAR | |
| Entorno Hogar | <p>Informar a padres y cuidadores acerca de:</p> <ul style="list-style-type: none"> ▪ Código Nacional de Policía y Convivencia y Códigos de Convivencia Ciudadana; en los que se resalta el derecho a la tranquilidad y la responsabilidad de no molestar a otros con el ruido de electrodomésticos, música y otros artículos o fuentes de ruido en el hogar. ▪ Medidas de precaución y la necesidad de usar elementos de protección personal contra el ruido descritas en las instrucciones de uso de equipos y aparatos (juguetes, electrodomésticos, herramientas) ▪ Evitar la exposición o el uso de equipos de sonido que carezcan de confort y ergonomía auditiva, es decir que suenen distorsionado, opaco, reverberante, muy agudo o muy grave. <p>Informar a padres, cuidadores usuarios de tecnología acerca de:</p> <ul style="list-style-type: none"> ▪ Efectos del ruido en la salud de las niñas y los niños y como hacer ambientes protectores con niveles bajos de ruido. ▪ Medidas de precaución y cuidado frente al ruido. Prevenir acerca de los daños a la audición por el uso de auriculares, especialmente a volumen alto. ▪ Medidas para controlar la exposición a decibeles peligrosos provenientes de la tecnología de uso cerca del oído, implementando la regla AA / 60 - 40 dB, es decir, usar el reproductor musical máximo sesenta minutos al día a menos de 40 dB de volumen con un mínimo de audibilidad, ya sea en ambientes ruidosos o en silencio, para conservar la mayor sensibilidad auditiva intacta y sana. |
| Entorno Educativo | <p>Informar a niños, niñas, jóvenes y adolescentes acerca de:</p> <ul style="list-style-type: none"> ▪ Medidas de precaución y cuidado para el uso de tecnologías y la salud auditiva. El uso a alto volumen de auriculares para escuchar música contribuye al daño irreversible en las células ciliadas debido a la presión sonora que ejerce el nivel de volumen cerca del oído, ocasionando pérdida de la audición |

²³

<https://www.minsalud.gov.co/Paginas/Ruido-excesivo-en-entornos-una-de-las-principales-causas-para-perdida-auditiva.aspx>
<http://www.who.int/mediacentre/news/releases/2015/ear-care/es/>

| | |
|---------------------|--|
| | <ul style="list-style-type: none"> ▪ Controlar la exposición a decibeles peligrosos provenientes de la tecnología de uso cerca del oído, implementando la regla AA / 60 - 40 dB, es decir, use el reproductor musical máximo sesenta minutos al día a menos de 40 dB de volumen con un mínimo de audibilidad, ya sea en ambientes ruidosos o en silencio, para conservar la mayor sensibilidad auditiva intacta y sana. <p>Educar a niños, niñas, adolescentes y jóvenes en</p> <ul style="list-style-type: none"> ▪ Protección del ambiente y desarrollo de actividades de preservación de los ambientes tranquilos como entornos protectores ▪ Comportamientos para reducir el ruido en el aula ▪ Implicaciones de la contaminación sonora y daños en el ecosistema producidos por los altos niveles de ruido. ▪ Usar de forma responsable los reproductores de música personales, sin llegar al volumen máximo, procurar que la música no pueda ser escuchada por otras personas a pesar de usar los auriculares, y limitando el uso a no más de 1 hora al día ▪ Limitar el tiempo de las actividades de ocio con niveles de ruido excesivo, utilizar tapones de oídos, y en cualquier caso evitar situarse cerca de altavoces y similares. ▪ Limitar el volumen de radios y televisores a un nivel razonable. |
| Entorno Laboral | <p>Educar a los trabajadores informales en:</p> <ul style="list-style-type: none"> ▪ Efectos en la salud debido a la exposición a niveles de ruido superiores a los límites admisibles, emitidos por maquinaria y equipos. ▪ Medidas de control en las fuentes de ruido: i) protección auditiva), ii) revisión periódica de equipos y maquinas con el propósito de realizar mantenimiento preventivo. |
| Entorno Comunitario | <p>Informar a la comunidad en general acerca de:</p> <ul style="list-style-type: none"> ▪ Reconocimiento del Código Nacional de Policía y Convivencia, en lo que tiene que ver en el derecho a la tranquilidad y la responsabilidad de no molestar a otros con el ruido. ▪ Normas para el control de la perturbación del orden público, contaminación auditiva y del ambiente, para poder ejercer el derecho a la tranquilidad e intimidad. <p>Medidas generales de control en las fuentes de ruido para no exponer los oídos innecesariamente a altos niveles de volumen, especialmente cuando se asista a conciertos, bares y discotecas, porque el ruido excesivo genera el llamado Tinnitus o zumbido en el oído que puede ser transitorio o permanente y altera la calidad de vida.</p> |

Enfermedades relacionadas con la Radicación Solar

| COMPONENTE AIRE Y SALUD | |
|------------------------------------|---|
| EVENTO EN SALUD PÚBLICA | Enfermedades relacionadas con la Radiación Solar ²⁴ |
| INTERVENCIONES EN EL ENTORNO HOGAR | |
| Entorno Hogar | <p>Informar a cuidadores y padres acerca de:</p> <ul style="list-style-type: none"> ▪ Uso de cremas con filtro solar que protejan contra los rayos UVA y UVB – factor de protección igual o superior a 30. Estas cremas deben extenderse generosamente sobre la piel expuesta y repetir la aplicación cada dos horas, o después de trabajar, nadar, jugar o hacer ejercicio al aire libre. ▪ Uso de prendas de vestir (holgadas y de tejido tupido) y accesorios (sombrillas, sombreros de ala ancha, gafas con índice de protección de 99% a 100%) que protejan áreas del cuerpo expuestas al sol. ▪ Cubrirse del sol o evitar la exposición solar en horas de mayor intensidad de la luz solar (infraestructuras y árboles que provean sombra). ▪ Hidratarse constantemente. ▪ Los niños suelen ser más vulnerables a los riesgos ambientales que los adultos, por lo que deben ser protegidos de manera más rigurosa con las medidas ya expuestas. Los bebés deben permanecer siempre a la sombra. <p>Educar a padres y cuidadores en:</p> <p>Efectos de la radicación solar en la salud.</p> |
| Entorno Educativo | <p>Educar a niños, niñas, adolescentes y jóvenes en:</p> <ul style="list-style-type: none"> • Uso de cremas con filtro solar que protejan contra los rayos UVA y UVB cuando van a realizar actividades al aire libre. • Uso de prendas de vestir y accesorios como sombrillas, sombreros de ala ancha y gafas de sol (índice de protección de 99% a 100%) que protejan áreas del cuerpo expuestas al sol. • Cubrirse del sol o evitar la exposición solar en horas de mayor intensidad de la luz solar (infraestructuras y árboles que provean sombra). • Hidratarse constantemente. |

²⁴ ¿Qué medidas sencillas pueden tomarse para protegerse del sol?
<http://www.who.int/features/qa/40/es/> OMS, 2015

| | |
|-----------------|--|
| Entorno Laboral | <p>Educar a los trabajadores informales en:</p> <ul style="list-style-type: none"> ▪ Efectos de la radiación solar en la salud generada por los rayos del sol. ▪ Medidas de protección (uso de prendas de vestir que lo protejan de los rayos del sol, hidratación constante, uso de cremas con filtro solar) ▪ En lo posible realizar las tareas al aire libre en horarios donde la intensidad de la luz solar sea baja. |
|-----------------|--|

Tuberculosis Bovina

| COMPONENTE ZONOSIS | |
|---|-----------------------------------|
| EVENTO EN SALUD PÚBLICA | Tuberculosis Bovina ²⁵ |
| INTERVENCIONES EN EL ENTORNO HOGAR | |
| <p>Informar a padres y cuidadores acerca de:</p> <ul style="list-style-type: none"> • Reconocimiento de los síntomas de la enfermedad • Riesgos por consumir leche y sus derivados crudos, o carne y sus derivados crudos • Evitar el consumo de carne de bovinos de procedencia dudosa en regiones endémicas a la enfermedad. • Riesgos de contaminación por contacto con secreciones respiratorias o aerosoles (pequeñas partículas contaminadas en el aire). | |

Enfermedad de Lyme

| COMPONENTE ZONOSIS | |
|---|--------------------|
| EVENTO EN SALUD PÚBLICA | Enfermedad de Lyme |
| INTERVENCIONES | |
| <p>Educar a los trabajadores Informales en:</p> <ul style="list-style-type: none"> ▪ Modos de transmisión, reservorios y síntomas de la enfermedad. ▪ Como prevenir picaduras de garrapatas al trabajar al aire libre: i) usar bandas ajustadas en tobillos y muñecas con repelente de insectos, ii) no aplasta las garrapatas sobre la piel, iii) Si se le pegó una garrapata, arránquela de la superficie de la piel con unas pinzas finas y limpie la picadura y sus manos con alcohol, restregando yodo o con agua y jabón. | |

²⁵ <https://www.minsalud.gov.co/sites/rid/1/Tuberculosis%20b%C3%B3vica.pdf>

4.2. *Procesos de Gestión de la Salud Pública*

Además de realizar intervenciones en promoción de la salud y de gestión del riesgo en los entornos, es necesario el desarrollo de procesos de Gestión de la Salud Pública para lograr la afectación de determinantes sociales y ambientales de la salud.

Una de las finalidades de la Gestión de la Salud Pública, es que las políticas sectoriales e intersectoriales se integren, sean eficaces acorde con la situación de salud de la población, con el contexto territorial y con las expectativas de los sujetos en relación a su propia salud, en el marco de procesos como la coordinación intersectorial, la participación social y gestión del conocimiento, entre otras.

Es así como se presentan a continuación propuestas de intervenciones de Gestión de la Salud Pública a desarrollar a nivel territorial.

Coordinación Intersectorial²⁶

La coordinación intersectorial es comprendida como aquellas acciones desarrolladas de manera conjunta entre sectores público, privado o comunitario para responder a una necesidad o situación. Para el caso de salud ambiental, es fundamental lograr procesos de coordinación intersectorial efectivos, teniendo en cuenta que la mayoría de los determinantes sociales y ambientales de la salud, se encuentran bajo la competencia de otros sectores y niveles del gobierno.

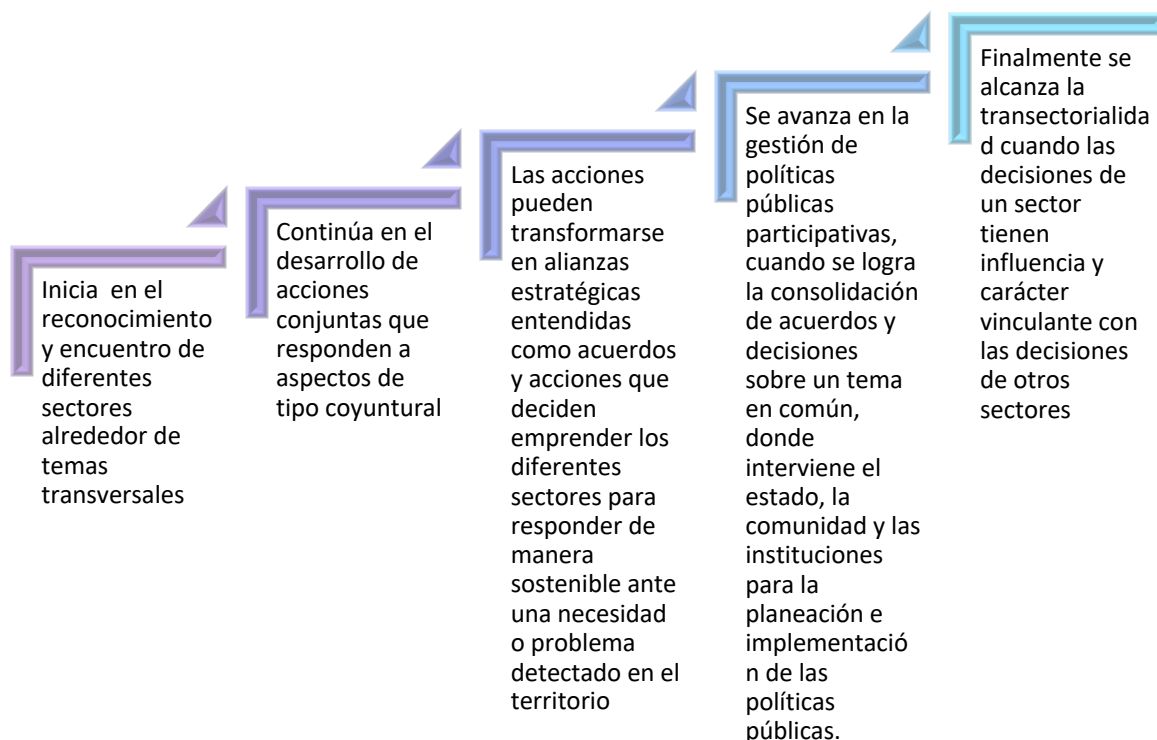
Un aspecto que busca facilitar la coordinación intersectorial, es entender los entornos de manera estratégica como unidades de gestión, siendo aquellos escenarios donde se materializan las atenciones sectoriales y de los demás actores que participan en el bienestar y el desarrollo de los sujetos; para ello, es indispensable el reconocimiento de la dinámica de dichos escenarios, así como la interacción y concertación con los actores sociales que desarrollan su vida en ellos.

Es necesario reconocer que los procesos de coordinación intersectorial atraviesan por varios momentos, en los cuales será necesario ir avanzando en los espacios de trabajo intersectorial, tales como los COTSA y sus mesas temáticas – entornos saludables –, entre otros que se identifiquen en el territorio. Adicionalmente la construcción, seguimiento y evaluación de los Planes de Acción Intersectorial de Entornos Saludables –PAIES– permitirá organizar la acción intersectorial y el avance hacia procesos consolidados. La participación social en el proceso de elaboración del PAIES es una condición necesaria para establecer procesos democráticos y transparentes. Cuando la participación social se hace explícita en las políticas públicas, se pueden tomar

²⁶ Orientaciones para la Intersectorialidad. MSPS, 2016

mejores decisiones, lograr mejores relaciones entre los ciudadanos y el sector público y minimizar los conflictos frente a la acción del Estado.

Figura 6. Momentos de la coordinación intersectorial



Acorde a esos momentos se plantean a continuación ejemplos de acciones de coordinación intersectorial, con el propósito de orientar la gestión para la afectación de los determinantes sociales y ambientales de la salud:

- Articulación de la mesa Técnica de Entornos Saludables con las demás mesas técnicas y con el COTSA, con el fin de reconocer las situaciones en salud ambiental que se priorizan en el territorio, y viabilizar las acciones de promoción de la salud que se requieren como parte de la respuesta a esas situaciones.
- Gestionar con autoridades competentes:
 - Mecanismos para garantizar condiciones de accesibilidad continúa a suministro de agua potable para mitigar la necesidad del almacenamiento de agua en los diferentes entornos, y reducir el número de criaderos de vectores
 - Desarrollo de obras de ampliación de coberturas de abastecimiento

de agua potable, alcantarillado y tratamiento de aguas vertidas, y tecnologías alternativas de agua y saneamiento individuales y colectivas.

- Programas de gestión integral de los residuos sólidos domésticos e industriales (convencionales y peligrosos). Promoción de programas Posconsumo (disposición adecuada de los residuos peligrosos)
 - Mejoramiento de construcciones que, por su diseño, infraestructura o materiales, permiten la emisión o concentración de contaminantes del aire en interiores.
 - Acciones de información que recuerden a los dueños de cerdos y bovinos su responsabilidad frente a la vacunación de animales contra leptospirosis, y demás enfermedades zoonóticas.
 - Creación de programas dirigidos a trabajadores informales, enfocados a desarrollo de capacidades en el uso, manejo y almacenamiento de sustancias químicas empleadas en las actividades económicas priorizadas (Universidades y centros de educación formal y no formal)
 - Control de la comercialización en expendios o en el espacio público de plaguicidas prohibidos, la venta fraudulenta de plaguicidas de uso agrícola para uso doméstico o de soluciones envasadas en botellas de gaseosas u otros envases sin identificación que posteriormente pueden ser usados por trabajadores informales.
- Desarrollar acciones coordinadas intersectorialmente orientadas a:
 - Prevención de enfermedades respiratorias en la población, teniendo en cuenta las diferentes actividades económicas que se realizan en el territorio cuando se comparte la actividad económica con la vivienda.
 - Prevención de la rabia por la inadecuada manipulación de animales de producción y de vida silvestre (autoridades ambientales y pecuarias).
 - Implementación del CONPES Rural (salud, vivienda y Prosperidad Social)
 - Coordinar con secretarías de educación, instituciones educativas, jardines infantiles, universidades, e instituciones de educación técnica y tecnológica la implementación de acciones de información, educación, conformación de redes, jornadas, entre otros, que harán parte del proceso de promoción de la salud (que incluye la salud ambiental), que se realizara de manera conjunta entre los dos sectores.
 - Coordinar con sectores educación y ambiente para la coordinación de apoyo a iniciativas sociales y comunitarias, organizadas frente al mejoramiento de los entornos, preservación de cuencas, ahorro y uso eficiente del agua, entre otras.
 - A partir de las problemáticas y necesidades del territorio en relación al uso y manejo de plaguicidas, plomo y mercurio, y el comportamiento de las intoxicaciones; generar planes de trabajo en

- los Consejos Seccionales de Plaguicidas o las Mesas Técnicas de Seguridad Química -según corresponda-, donde de acuerdo a las competencias se definan roles y responsabilidades entre los diferentes actores para intervenir los factores de riesgo que afectan la salud y seguridad de la población trabajadora informal con el apoyo de metodologías participativas como SARAR.
- Coordinar con ICA, autoridad ambiental, secretarías de agricultura departamentales, y Unidades Municipales de Asistencia Técnica Agropecuaria el desarrollo y difusión entre los trabajadores informales, de tecnologías para la producción de abono derivado de residuos orgánicos.
 - Acciones de promoción de la salud y prevención de la enfermedad en las poblaciones que viven en la zona de las actividades de extracción, en sus inmediaciones, río abajo o a sotavento de esa zona, que están potencialmente expuestas a graves peligros ambientales y de salud a largo plazo.
 - Coordinar con autoridades ambientales y unidades de gestión del riesgo actividades que contribuyan con la disminución de la sensibilidad de las personas y su entorno a ser afectados por amenazas de variabilidad y Cambio Climático que puedan generar eventos de interés en salud y salud pública.
- Articulación de políticas del sector salud con políticas públicas que lideran otros sectores, por ejemplo:
 - Programa de Mejoramiento Integral de Barrios – Ministerio de Vivienda, Ciudad y Territorio
 - CONPES 3810. Política para el Suministro de Agua Potable y Saneamiento Básico en la Zona Rural.
 - Ley 1804/2016. Política de Estado para el Desarrollo Integral De La Primera Infancia “De Cero a Siempre” - ICBF
 - Estrategia Construyendo Juntos Entornos Protectores - ICBF
 - Programa de Vivienda Rural - Ministerio de Agricultura y Desarrollo Rural – Administraciones Departamentales y Municipales
 - Programa de Vivienda Gratuita - Prosperidad Social
 - Política Nacional de Educación Ambiental – Educación y Ambiente.
 - Trabajo decente
 - Articulación sectorial, potencializando las acciones de salud ambiental con acciones integradas de:
 - Estrategias de fomento de la lactancia materna, AIEPI y COMBI.
 - Estrategias SENT “Tómame la Vida con un Segundo Aire” Estrategia para la Prevención y Control de las Enfermedades Respiratorias Crónicas, Promoción de Ambientes Libres de Humo de Tabaco, Movilidad saludable, sostenible y segura, Estrategia 4 x 4 y Estrategia

Ciudades, Entornos y Ruralidad Saludable.

- Grupos de salud sexual y reproductiva para diseño de estrategias de educación que incluyan información y medidas de prevención de conductas sexuales de riesgo -Hepatitis A-.
- Coordinar a nivel sectorial un esquema armonizado entre las diferentes dimensiones de la salud pública (PDSP) para el abordaje de los entornos que se prioricen según el contexto y dinámica del territorio. El esquema debe incluir el desarrollo conjunto de: priorización de entornos educativos a abordar, propuesta para el acercamiento conjunto al sector educación y a cada entorno educativo, construcción de planes de acción, implementación y evaluación.

Desarrollo de Capacidades

El alcance de este documento en relación al desarrollo de capacidades está enmarcado en crear, construir y fortalecer capacidades, habilidades, aptitudes, valores, aptitudes y conocimientos en el talento humano en salud, con el propósito de que tengan posibilidades de generar transformaciones en la comunidad en relación al cuidado de su salud y del ambiente.

En este caso, se plantea el desarrollo de capacidades técnicas dirigido principalmente a los profesionales y técnicos de los equipos de salud ambiental de las DTS, en los siguientes temas:

- Normatividad, políticas, planes, programas, proyectos, estrategias y demás de orden nacional y territorial, que deben acoger para el desarrollo de intervenciones.
- Metodologías para información, educación y comunicación en salud, Estrategia Entornos Saludables, estrategia APS, metodología SARAR.
- Identificación de factores de riesgo, etiología y comportamiento de cada evento, según los componentes temáticos de salud ambiental: agua y saneamiento básico, aire y salud, zoonosis, sustancias y productos químicos, variabilidad y cambio climático, vectores.

Gestión del Conocimiento

Las intervenciones descritas en este documento hacen parte del proceso de implementación de la estrategia entornos saludables, y como tal deben ser sistematizados y documentados con el fin de que constituyan información y evidencia pertinente, oportuna, confiable y asequible, disponible como insumo para la gestión territorial de la estrategia.

Gestión de las Intervenciones Colectivas

Para lograr los resultados en salud, entendidos como cambios en las condiciones de vida, concepciones y prácticas que promueven, mantienen y

recuperan la salud a la vez que favorecen el desarrollo integral de las personas, familias y comunidades, a partir de las intervenciones que se plantean según los eventos de interés en salud pública y los componentes de la salud ambiental, es necesario tener en cuenta la planeación, implementación, monitoreo y evaluación, según la gestión de las intervenciones colectivas.

En este sentido, tendrán que tenerse en cuenta aspectos como:

- Seleccionar las intervenciones según la caracterización del territorio y el plan territorial de salud.
- Identificar las rutas de atención integral que se implementan en el territorio.
- Adecuar técnica y culturalmente las estrategias que se van a desarrollar con enfoque diferencial, entre otras.

Participación Social

A partir de este proceso se busca promover que los miembros de una comunidad se comprometan individual o colectivamente a desarrollar la capacidad de asumir la responsabilidad de sus problemas de salud y actuar para buscar soluciones, e impulsar la corresponsabilidad, la autogestión y el ejercicio de la ciudadanía a partir de la activación de mecanismos de participación social, el impulso de espacios de participación comunitaria, entre otros.

Durante la construcción del Plan Intersectorial de Entornos Saludables - PAIES de la Estrategia de Entornos Saludables, las entidades participantes acuerdan el aporte de recursos para el desarrollo de los procesos. Esta gestión de recursos se lleva a cabo a través de procesos que deben incorporar la planeación participativa. La participación social permite tener actores involucrados con posibilidades reales de toma de decisión comprometidos con lo público y conscientes de su papel como parte de la sociedad

Para ampliar las acciones que deben desarrollarse en el marco de los componentes de la salud ambiental, consultar el documento denominado "Lineamientos de participación social, comunitaria y ciudadana con enfoque diferencial que aporte desde los componentes de la Política Integral de Salud Ambiental – PISA, con intervenciones y/o acciones para los diferentes entornos, de la Ruta de Atención Integral de Promoción y Mantenimiento de la Salud".

Inspección, Vigilancia y Control

Este proceso está relacionado con el macroproceso misional de aseguramiento sanitario de las cadenas productivas que se establece en la Resolución 1229/2013 que busca promover la conciencia sanitaria y la autorregulación de las personas y organizaciones mediante la implementación de intervenciones

de educación en salud que generen buenas prácticas a nivel individual y colectivo y aporten a la minimización de los factores de riesgos que están asociados con la ocurrencia de eventos que afectan la salud de la población.

Vigilancia en Salud Pública

Proceso que se armoniza con la gestión de conocimiento para la generación de información sobre la dinámica de los eventos en salud pública y evidencia que conlleve a la detección temprana de enfermedades asociadas con los factores de riesgo del ambiente que afectan la salud. Optimiza el seguimiento y evaluación de las intervenciones, propendiendo por la protección de la salud individual y colectiva.

- Identificar y valorar las amenazas tanto naturales como antrópicas que pongan en riesgo la calidad del agua para consumo humano. (Mapas de Riesgo).
- Realizar un análisis del comportamiento de las sustancias químicas con el fin de identificar las sustancias mayormente involucradas en las intoxicaciones, el tipo de exposición, la vía de exposición y los municipios, con el fin de plantear acciones de intervención que permitan reducir el número de eventos. Este comportamiento podrá ser presentado en los COTSA con el fin de hacer una construcción intersectorial de las intervenciones.
- Promover programas de vigilancia para trabajadores informales, sus familias y la comunidad expuestos a mercurio y plomo para la detección temprana de enfermedades (ejemplo sitios contaminados)
- Fortalecer sectorialmente e intersectorialmente los procesos de vigilancia epidemiológica y la notificación de eventos zoonóticos, de acuerdo a la periodicidad establecida por norma y con participación de la comunidad.

5. Herramientas para implementación de las intervenciones en el marco de los entornos

Las herramientas para llevar a cabo las intervenciones propuestas en este documento son principalmente adaptadas o adoptadas de la caja de herramientas de la metodología SARAR, complementan las herramientas disponibles actualmente de las estrategias Vivienda Saludable (Hogar) y Escuela Saludable (Educativo), y son la propuesta de herramientas para los entornos laboral y comunitario

Entorno Hogar

Herramientas para complementar material del componente educativo de la estrategia Vivienda Saludable

Agua y Saneamiento

| Tema requerido | Herramientas SARAR |
|---|---|
| Educación en lavado de manos con agua y jabón de manera frecuente, sobre todo después de entrar al baño, cambiar pañales, antes de preparar y consumir alimentos – Técnica. Lavado de tanques Educación en medidas higiénicas para manejo de excretas, insistiendo en el uso de papel higiénico para reducir el riesgo de contaminación de los dedos. Mantenimiento de los mecanismos existentes (letrinas, pozos sépticos) a prueba de moscas. En caso de excreción al aire libre, sensibilizar frente al enterramiento alejado de la vivienda y aguas abajo del punto de captación del agua | Bueno y malo Cartel de Bolsas Tres montones Control Enfermedades de Diarreicas / Niño sano, niño enfermo Rutas y Barreras |
| Educación en identificación de alternativas de saneamiento básico | 1. Saneamiento ecológico 2. Circuito cerrado del uso del agua 3. Carteles de planeación 4. Rutas y Barreras 5. Rompecabezas de ciclo de saneamiento |
| Consumo responsable y la reducción y separación en la fuente, aprovechamiento | 1. Bueno y malo 2. Rutas y Barreras 3. Tres montones 4. Material Residuos 5. Carteles de planeación |

Aire y Salud

| Tema requerido | Herramientas SARAR |
|--|---|
| Educación a la familia en general en hábitos y práctica higiénicas como son: i) lavado de manos con agua y jabón de manera frecuente, ii) evitar saludar de mano o beso a personas enfermas (IRA), iii) no compartir alimentos, bebidas, vasos o cubiertos, iv) al toser o estornudar, cúbrase la boca y nariz con papel Desechable. | Cartel de bolsas Bueno y malo Tres montones |

| | |
|--|---|
| <p>Educar a padres y cuidadores acerca de los eventos en salud que pueden presentar gravedad por calidad del aire intradomiciliario.</p> <p>Informar a adolescentes, jóvenes y adultos sobre los riesgos del consumo directo del tabaco y efectos en salud por exposición secundaria a menores de 5 años.</p> | |
| <p>Educar a la familia en identificación de posibles fuentes de emisión de contaminantes intramurales, como humo de tabaco, uso de combustibles sólidos, productos y materiales que generan emisiones químicas en interiores para desincentivar su uso, entre otros; y a su vez educar en prácticas y hábitos encaminados a conservar condiciones de buena calidad de aire en interiores, por ejemplo i) incrementar actividades de limpieza de paredes, pisos, techos y superficies que permite la eliminación de factores de riesgo biológico en el aire (hongos, bacterias, virus, ácaros), ii) implementación de medidas de ventilación dentro de la vivienda, y ordenamiento de espacios para mitigar el hacinamiento, iii) incrementar limpieza y lavado de cortinas, sábanas, cobijas y tapetes de manera frecuente, iv) evitar el uso de tapetes en espacios cerrados.</p> | <p>Enfermera Sara Sana Control Enfermedades por calidad de aire intradomiciliario / Niño sano, niño enfermo</p> |
| <p>Educar a padres y cuidadores para la identificación de métodos de cocción de alimentos que emitan menos partículas al aire al interior, especialmente en zonas rurales.</p> <p>Educar a padres y cuidadores acerca de los eventos en salud que pueden presentar gravedad por calidad del aire intradomiciliario.</p> <p>Educar en medidas de prevención de contaminación al interior de la vivienda: mantenimiento de vehículos, no encender el vehículo en áreas cerradas.</p> <p>Informar la importancia de realizar mantenimiento de gasodomésticos (zonas con cobertura de gas natural), y el riesgo de emisión de monóxido de carbono cuando la llama se vuelve amarilla o produce hollín</p> | <p>Mapa de flujo de aire Historia sin medio Bueno y malo Tres montones Escaleras y serpientes</p> |

Sustancias y productos químicos

| Tema requerido | Herramientas SARAR |
|---|--|
| Hábitos De Consumo - consumo responsable de sustancias y productos químicos Reconozca el Peligro - Clasificación, etiquetas Escenarios de riesgo en la vivienda - Medidas de seguridad Alternativas naturales para la limpieza y desinfección Medidas básicas para la atención de accidentes | Escalera de resistencia al cambio Desfile de fotos Carteles sin serie Bueno y malo Tres montones Concepto de...Alternativas naturales para la limpieza y desinfección Escaleras y serpientes Carteles de planeación |

Zoonosis

| Tema requerido | Herramientas SARAR |
|--|---|
| Educación a jóvenes y adultos propietarios de animales de compañía en medidas de tenencia responsable como: manejo en vía pública con trailla y bozal (éste último para especies que lo requieren), vacunación, desparasitación, higiene, adecuaciones para alojamiento adecuado (separado y aseado), manejo de excretas y permanencia en lugares adecuados. | 1. Transecto 2. Tres montones 3. Bueno y malo 4. Rutas y Barreras de Contaminación |
| Informar medidas para prevenir la tenencia, contacto o manipulación de animales silvestres que pueden estar infectados y generar contagio, especialmente si muestran un comportamiento extraños o estén enfermos | 1. Carteles de planeación 2. Historia sin medio 3. Escaleras y serpientes |
| Educación a padres y cuidadores para preparación, manipulación y almacenamiento de alimentos para prevención de enfermedades zoonóticas | 1. Rutas y Barreras 2. Sociodrama |
| Educación a padres y cuidadores en prácticas de autocuidado para identificar presencia y prevenir el contacto o manipulación con animales silvestres y plagas que pueden generar agresiones (serpientes) | 1. Sociodrama 2. Carteles de planeación 3. Escaleras y serpientes |

Entorno Educativo

Herramientas para complementar material disponible para el entorno educativo
"Cartilla de los niños y las niñas"

Agua y Saneamiento

| Tema requerido | Herramientas SARAR |
|--|---|
| Prácticas de autocuidado, cuidado del otro y del ambiente, con énfasis en cuidado de la naturaleza para fortalecimiento de su vínculo con el entorno | 1. Cubo SARAR 2. Enfermera Sara Sana 3. Control Enfermedades de Diarreicas / Niño sano, niño enfermo 5. Cartel de Bolsas 6. Flexi flans |
| Cultura del agua, uso eficiente y ahorro del agua | 1. Mapa de Flujos, 2. Escaleras y Serpientes 3. Escalera de resistencia al cambio |
| identificación de tecnologías alternativas de acceso y tratamiento de agua para consumo en el entorno educativo | 1. Saneamiento ecológico 2. Circuito cerrado del uso del agua |
| Educación a cuidadores y docentes para asegurar la higiene adecuada en jardines infantiles, especialmente el lavado frecuente y correcto de las manos con agua y jabón | 1. Escalera de resistencia al cambio 2. Cartel de bolsas 3. Tres montones 4. Rutas y Barreras de Contaminación |

Aire y Salud

| Tema requerido | Herramientas SARAR |
|---|---|
| Prácticas y hábitos higiénicos para evitar la transmisión de virus y bacterias que producen infecciones respiratorias (énfasis en menores de 5 años). | 1. Rutas y Barreras de transmisión |
| Medidas de prevención de factores de riesgo biológico en el aire, por ejemplo, i) evitar el contacto de personas enfermas con personas sanas | Sociodrama |
| Cuidado y protección del ambiente, aprovechamiento de espacios públicos, importancia de la conservación de zonas de reserva y áreas | 1. Cubo SARAR 2. Transecto 3. Carteles de |

| | |
|---|---|
| verdes en zonas urbanas, y prevención de incendios forestales | Planeación |
| identificación de fuentes contaminantes al interior de las instituciones y en su área próxima (tableros a base de tiza, olores por manejo de basura, establecimientos externos como carpinterías, talleres de pintura, cultivos donde se realicen aspersión de agroquímicos, entre otros, etc). Igualmente, educar en posibles actuaciones desde el nivel social y comunitario para enfrentar eventos críticos de contaminación del aire y prevenir posibles enfermedades respiratorias | <ol style="list-style-type: none"> 1. Historia sin medios 2. Tres montones 3. Rutas y Barreras de transmisión 4. Desfile de Fotos |

Zoonosis

| Tema requerido | Herramientas SARAR |
|--|--|
| Prácticas de tenencia responsable de animales de compañía, cuidado del animal, normas de comportamiento para evitar riesgos de mordedura (No molestar a perros y gatos cuando están comiendo, durmiendo, detrás de una reja o con sus cachorros) | <ol style="list-style-type: none"> 1. Transecto 2. Tres montones |
| Cuidado y protección de la fauna silvestre y del hábitat natural | <ol style="list-style-type: none"> 1. Cubo SARAR |
| Prácticas de autocuidado enfocadas a prevenir el contacto o manipulación de animales silvestres | <ol style="list-style-type: none"> 1. Historia sin medio 2. Tres montones |
| Pautas para la identificación de presencia de animales silvestres que puedan ser portadores de rabia | <ol style="list-style-type: none"> 1. Rutas y Barreras 2. Sociodrama |
| Modos de transmisión, síntomas y medidas de prevención de la enfermedad; así mismo | <ol style="list-style-type: none"> 1. Rutas y Barreras de Contaminación 2. Material Residuos sólidos Caja SARAR 3. Escaleras y serpientes |
| Pautas para la identificación de presencia de animales ponzoñosos y venenosos, que puedan generar agresiones | <ol style="list-style-type: none"> 1. Carteles de planeación |

Entorno Comunitario

Herramientas propuestas para la implementación de intervenciones en el entorno comunitario

| Tema requerido | Herramientas SARAR |
|---|--|
| Educar a líderes, organizaciones y demás comunidad interesada como gestores comunitarios en: Cuidado y protección de las fuentes hídricas, recolección, conservación y uso racional del agua, mantenimiento y protección de pilas públicas, tanques de almacenamiento comunitarios, pozos profundos, etc, medidas para acarreo y transporte seguro de agua. Control de reservorios de animales silvestres eventuales portadores de rabia en espacios públicos, modos de transmisión de enfermedades transmisibles, medidas de control de reservorios de animales ponzoñosos o venenosos en espacios públicos. medidas de prevención de enfermedades respiratorias, gestión integral de residuos sólidos, enfatizando en evitar las quemadas a cielo abierto (incluidas llantas). | Saneamiento ecológico Círculo cerrado del uso del agua Rutas y Barreras de Contaminación Material Residuos sólidos Caja SARAR Bueno y malo Tres montones |
| Fortalecer la acción y respuesta comunitaria y apoyar la conformación y fortalecimiento de redes sociales y comunitarias, con el propósito de facilitar la comprensión de realidades y generar procesos de transformación para el mejoramiento de los entornos, mejoramiento de la relación con el ambiente y la contribución en el cuidado y protección de los recursos, adecuación de fuentes de abastecimiento, protección del recurso hídrico y los ecosistemas y mantenimiento de entornos saludables. Iniciativas para el control comunitario de crecimiento de poblaciones de animales (perros y gatos), de manera complementaria a las acciones de vacunación antirrábica, conservación de ambientes protectores de la salud, conservación de ecosistemas estratégicos, zonas de reserva y áreas verdes en zonas urbanas, y prevención de incendios forestales, aspersión de vías de alto tránsito vehicular o control de velocidades, principalmente en vías sin pavimentar, no propiamente ecosistemas. | Diagrama de Venn Escalera de resistencia al cambio Ventana de Johari Concepto de participación Atributos de la buena participación comunitaria Escala de participación de las mujeres Roles de género Cubo SARAR Matriz de priorización Transecto |
| Desarrollo de jornadas para limpieza del espacio público y recolección de inservibles, como medidas de control de la proliferación de moscas. Acompañar | Transecto |

| | |
|--|---|
| <p>campañas de vacunación antirrábica con acciones de información, educación y comunicación en tenencia adecuada de animales. Jornadas de información acerca de los posibles riesgos para la salud que se originan por la contaminación del aire, articuladas con campañas de prevención de las ERA-ERC</p> | |
| <p>Informar a la comunidad en general sobre i) riesgos de enfermedades asociadas con las deficiencias en la calidad, acceso y disponibilidad de agua para consumo humano y saneamiento básico, ii) riesgos relacionados con la tenencia, contacto o manipulación, así como el tráfico ilegal de fauna silvestre, iii) importancia de informar a las autoridades competentes si una persona ha sido agredida y en lo posible aislar el animal agresor, iv) acerca de la necesidad de evitar nadar o transitar a pie por zonas inundadas, que puedan estar contaminadas, v) posibles riesgos para la salud que se originan por la contaminación del aire, articuladas con campañas de prevención de las ERA-ERC. Medidas de prevención para NO realizar actividades físicas cerca a sitios de alta de concentración de contaminantes, prevención de la contaminación en exteriores: mantenimiento de vehículos</p> | <p>Escaleras y Serpientes Carteles de planeación Mapa de flujos</p> |

Entorno Laboral con Énfasis en la Informalidad

Herramientas propuestas para la implementación de intervenciones en el entorno laboral con énfasis en la informalidad.

| Tema requerido | Herramientas SARAR |
|---|--|
| <p>Educar a los trabajadores en relación a las posibles afectaciones en salud que se generan durante el desarrollo de su ocupación u oficio en el marco de las ocho (8) actividades económicas (intoxicaciones, enfermedades zoonóticas, enfermedades relacionadas con el agua, enfermedades respiratorias, etc.)</p> | <p>Construcción de conceptos Rutas y Barreras de Contaminación Bueno y malo Tres montones Material Residuos sólidos Caja SARAR Escalera de resistencia al cambio</p> |
| <p>Educar a los trabajadores para la identificación de los escenarios de riesgo durante el desarrollo de</p> | <p>Historia sin medio Caminata de</p> |

| | |
|---|---|
| una ocupación u oficio en el marco de las ocho (8) actividades económicas y los eventos de interés es salud pública. | Transecto Mapa de flujos Desfile de fotos Cartografía social Cartel de bolsas Rompecabezas |
| Educar a los trabajadores, familia y comunidad respecto a la atención de incidentes con sustancias y productos químicos. | Carteles sin serie Tres montones |
| Educar a los trabajadores para la implementación de buenas prácticas operativas durante el desarrollo de su ocupación u oficio. | Atributos de la buena participación Cartel de bolsas Rompecabezas Escaleras y Serpientes Carteles de planeación |

6. Indicadores de gestión, producto y resultado para seguimiento a la implementación de las intervenciones de promoción de la salud en el marco de la estrategia Entornos Saludables

La elaboración de la propuesta de indicadores para el seguimiento a la implementación de las intervenciones de promoción de la salud en el marco de la estrategia Entornos Saludables retoma definiciones y propuestas de indicadores de gestión del *Manual de Gestión Territorial Estrategia de Entornos Saludables*. Los indicadores de resultado se plantan según los componentes de la salud ambiental.

Según el Manual, la Guía General para Elaborar Indicadores, del Departamento Nacional de Planeación, define un indicador como “la representación cuantitativa que sirve para medir el cambio de una variable comparada con otra. Sirve para valorar el resultado medido y para medir el logro de objetivos de políticas, programas y proyectos. Un buen indicador debe ser claro, relevante con el objeto de medición y debe proporcionarse periódicamente”.

Entre los diferentes tipos de indicadores que se mencionan en el manual, se seleccionaron los siguientes tipos para esta propuesta:

Indicador de gestión: es la “representación cuantitativa de una variable en relación con otra, que permite medir los procesos, acciones y operaciones adelantados dentro de la etapa de implementación de una Política, Programa o Proyecto”. Por ejemplo: Horas de capacitación a la comunidad, dictadas dentro de la Estrategia de Entornos Saludables.

Indicador de producto: es la “representación cuantitativa de una variable en relación con otra, que permite medir los bienes o servicios directamente provistos, por una Política, Programa o Proyecto”. Por ejemplo: Número de

familias cobijadas dentro de la Estrategia de Entornos Saludable en el municipio.

Indicador de resultados: es: la "representación cuantitativa de una variable en relación con otra, que permite medir los efectos inmediatos a corto plazo generados por los productos de una política, programa o proyecto sobre la población directamente afectada. Por ejemplo: Aumento del número de familias con manejo de excretas y aguas residuales en el municipio.

A partir de estas definiciones se plantean los siguientes indicadores:

Indicadores para evaluar la gestión territorial sectorial e intersectorial de la Estrategia de Entornos Saludables

% de municipios en el departamento que articulan la Estrategia de Entornos Saludables en los Planes de Salud Territorial, Vivienda y Educación; dentro del Plan de Desarrollo Local.

% de municipios en el departamento que han formulado e implementado Planes de Acción Intersectorial de Entornos Saludables para un período de tiempo determinado, según cada entorno

% de entidades con presencia en el territorio que se articulan a las intervenciones de promoción de salud ambiental, por cada componente temático (agua y saneamiento, aire y salud, sustancias químicas, zoonosis y vectores)

% de entornos (hogar, educativo, laboral y comunitario) en territorios seleccionados intervenidos por acciones de mejora en el marco de la Estrategia de Entornos Saludables en períodos de tiempo determinados.

% de canalizaciones efectivas desde las acciones de la estrategia entornos saludables a otros procesos de salud pública (vacunación canina o felina, programa ampliado de inmunización, salud nutricional, salud mental, control prenatal)

No. de trabajadores informales canalizados efectivamente para atención con otros sectores/No. de trabajadores informales identificados que requieren canalización por sus condiciones de riesgo

Número de acciones formativas a la comunidad ejecutadas en el marco de la Estrategia de Entornos Saludables en períodos de tiempo determinados.

Número de proyectos intersectoriales en territorios seleccionados ejecutados en el marco de la Estrategia de Entornos Saludables en períodos de tiempo determinados

Indicadores de productos generados a partir de la Estrategia Entornos Saludables

% de hogares con implementación de Vivienda saludable

% de instituciones educativas, jardines infantiles, universidades, instituciones... con implementación de acciones de entorno educativo saludable

No. de trabajadores informales que mejoran sus prácticas operativas a partir del abordaje con la estrategia /No. de trabajadores informales intervenidos
No. de acciones de promoción de la salud realizadas en actividades económicas informales priorizadas por factor riesgo /No. de actividades económicas informales priorizadas por factor de riesgo
No. De mecanismos habilitados desde la DTS para impulsar procesos de participación social y comunitaria
No de iniciativas sociales y comunitarias impulsadas

Indicadores de resultado generados a partir de la Estrategia Entornos Saludables

Los indicadores que se relacionan a continuación para cada entorno, aportan al seguimiento y evaluación de los resultados en salud, planteados en la RIAPMS: i) Personas, familias y comunidades que habitan, laboran y estudian en entornos saludables, ii) Personas con prácticas para el cuidado y protección de los entornos, iii) Padres y cuidadores con prácticas para el cuidado y protección de los entornos donde viven los niños y las niñas y iv) Trabajadores con prácticas de cuidado de su salud en el trabajo.

Entorno Hogar

No. de familias que mejoran sus prácticas de manejo de agua de consumo en la vivienda / Total de familias abordadas por la estrategia entorno hogar saludable
No. de familias que mejoran sus prácticas de manejo de aguas residuales domesticas / Total de familias abordadas por la estrategia entorno hogar saludable
No. de familias que mejoran sus prácticas de manejo de residuos / Total de familias abordadas por la estrategia entorno hogar saludable
No. de familias que implementan prácticas para mejorar su calidad de aire intradomiciliario / Total de familias abordadas por la estrategia entorno hogar saludable
No. de familias que mejoran sus prácticas de tenencia de animales / Total de familias abordadas por la estrategia entorno hogar saludable.
No. de familias que ponen en práctica medidas para reducción del riesgo de ataque por serpiente/ Total de familias abordadas por la estrategia entorno hogar saludable
No. de familias que realizan un manejo y consumo responsable de sustancias y productos químicos/Total de familias abordadas por la estrategia entorno hogar saludable
No de familias beneficiarias de programas de mejoramiento de vivienda/ vivienda con subsidio pleno abordadas por la estrategia entorno hogar saludable

Entorno Educativo

No. de entornos educativos que ponen en práctica medidas de uso eficiente y ahorro del agua /Total de entornos educativos abordados con la estrategia *Entornos Educativos Saludables*

No. de entornos educativos que mejoran sus prácticas de manejo de residuos / Total de entornos educativos abordados con la estrategia *Entornos Educativos Saludables*

No. de entornos educativos con mejoramiento de ambientes físicos y sociales desde la movilización y el desarrollo de iniciativas/Total de entornos educativos abordados con la estrategia *Entornos Educativos Saludables*

No. de entornos educativos que ponen en práctica medidas para reducción de la exposición al ruido/ Total de entornos educativos abordados con la estrategia *Entornos Educativos Saludables*.

No. de entornos educativos que ponen en práctica manejo y consumo responsable de sustancias y productos químicos/ Total de entornos educativos abordados con la estrategia *Entornos Educativos Saludables*.

Entorno Laboral

No. de trabajadores informales que realizan un manejo y consumo responsable de sustancias y productos químicos/No. de trabajadores informales intervenidos a través de acción de promoción de la salud.

No. de trabajadores informales que disponen adecuadamente los residuos peligrosos generados de su actividad /No. de trabajadores informales intervenidos a través de acción de promoción de la salud.

No. de trabajadores informales que se reconocen vulnerables a la radiación solar e implementan medidas de reducción a la misma /No. de trabajadores informales intervenidos a través de acción de promoción de la salud.

No. de trabajadores informales que hacen uso y ahorro eficiente del agua /No. de trabajadores informales intervenidos a través de acción de promoción de la salud.

No. de trabajadores informales que practican una tenencia responsable de animales /No. de trabajadores informales intervenidos a través de acción de promoción de la salud.

No. de trabajadores informales que prácticas para reducción del riesgo de ataque por animal venenoso o ponzoñoso/No. de trabajadores informales intervenidos a través de acción de promoción de la salud.

Entorno Comunitario

No. de gestores comunitarios que culminan el proceso de formación en temas de salud ambiental, en un periodo de tiempo específico.

No. de iniciativas para mejoramiento de ambientes físicos y sociales en el entorno comunitario

7. **Propuesta de Implementación Territorial de Intervenciones en Promoción de la Salud, Gestión del Riesgo en Salud y Procesos de Gestión de la Salud Pública en el Marco de los Componentes de la Salud Ambiental**

